

Aldo Leopold – mees, kes mõtles nagu mägi

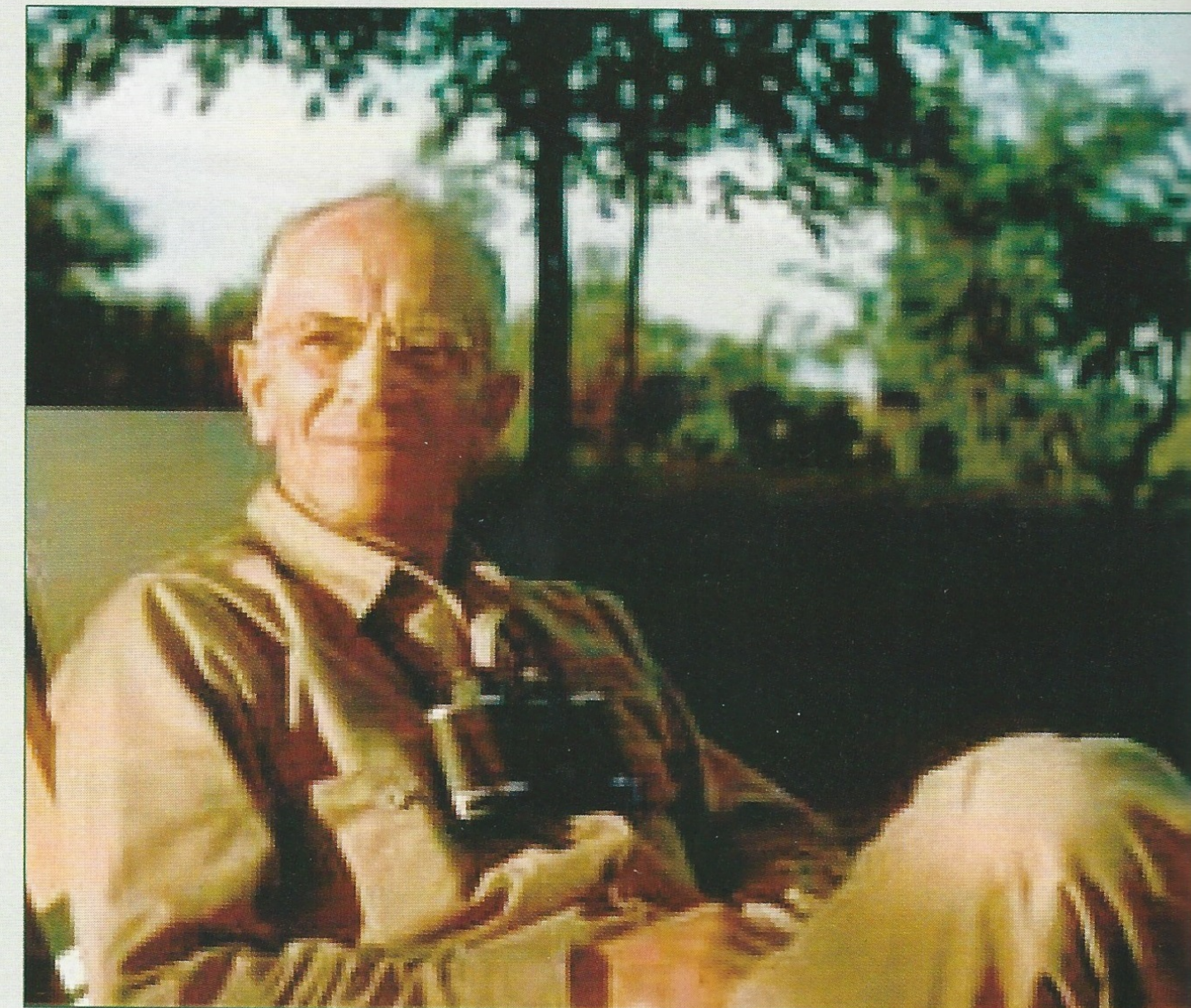
ALEKSEI LOTMAN

Läinud aasta jaanuaris möödus Aldo Leopoldi 120. sünniaastapäev meil suhteliselt märkamatu. Tänavu aprillis möödub 60 aastat tema surmast. Kes oli see mees ja miks temast "Eesti Jahimehe" veergudel peaks kirjutama?

Lühidalt vastates on tegu ühe väljapaistva looduse- ja jahimehega, looduskaitse eestkõneleja ja teadusliku jahimajanduse alusepanijaga USA-s, kelle mõju ulatub kahtlemata ka väljapoole Ameerikat. Aldo Leopold ühendas endas organiliselt need kaks poolt, olles terviklikuma maailmapildiga kui enamus tema talendi austajaist, kes kipuvad märkama temas kas looduse kaitsjat või selle kasutamise optimeerijat. Tegemist on autoriga, kelle kirjatööd on suuresti aktuaalsed ka täna. See kehtib nii jahimajandusteaduslikule alusele suunava monograafia „Game Management” kui ka loodusteemalisi esseesid koondava kogumiku „A Sand County Alamanac” kohta.

Lapsepõlv Mississippi ääres

Aldo Leopold sündis 11. jaanuaril 1887 Mississippi jõe ääres asuvas Burlingtoni maakonnalinnas Iowa osariigis. Ta kasvas



üles jõe kaldal kõrguval künkal asuvas perekonnas. Loodusehuvi ja jahikireg on ilmselt pärit perekonnast, isaga koos ettevõetud jahi- ja looduseretkedelt suurele jõe ja selle ümbruse soodesse. Osa aastast käidi püssiga, osa ilma: Leopold-vanem olevat seadnud oma jahipidamisele vabatahtlikud keeluajad ammu enne, kui neid USA-s seadusega kehtestama hakati. Loodusehuvi viis Aldo Leopoldi kuulsasse Yale Ülikooli metsandust õppima. Pärast magistrikraadiga lõpetamist 1909. aastal siirdus ta tööle tollal alles üsna noorde USA Metsametisse. Tema esimeseks tööpiirkonnaks olid Arizona ja New Mexico, kus ta kiiresti ametiredelil edenedes asus kuue aasta möödudes – pärast kõnnumaal tormi kätte jäämise tagajärjel saadud neerupõletikust paranemist – tööle jahi ja kalapüügi korraldajana. Sellel ametipostil koostas ta jahi ja kalapüügi käsiraamatu, tugevdas metsametipoolset järelevalvet jahi ja kalapüügi üle, arendas koostööd jahimeestega ning tegeles aktiivselt uluki- ja kalavarude taastamisega.

Kõnnumaade Ühing

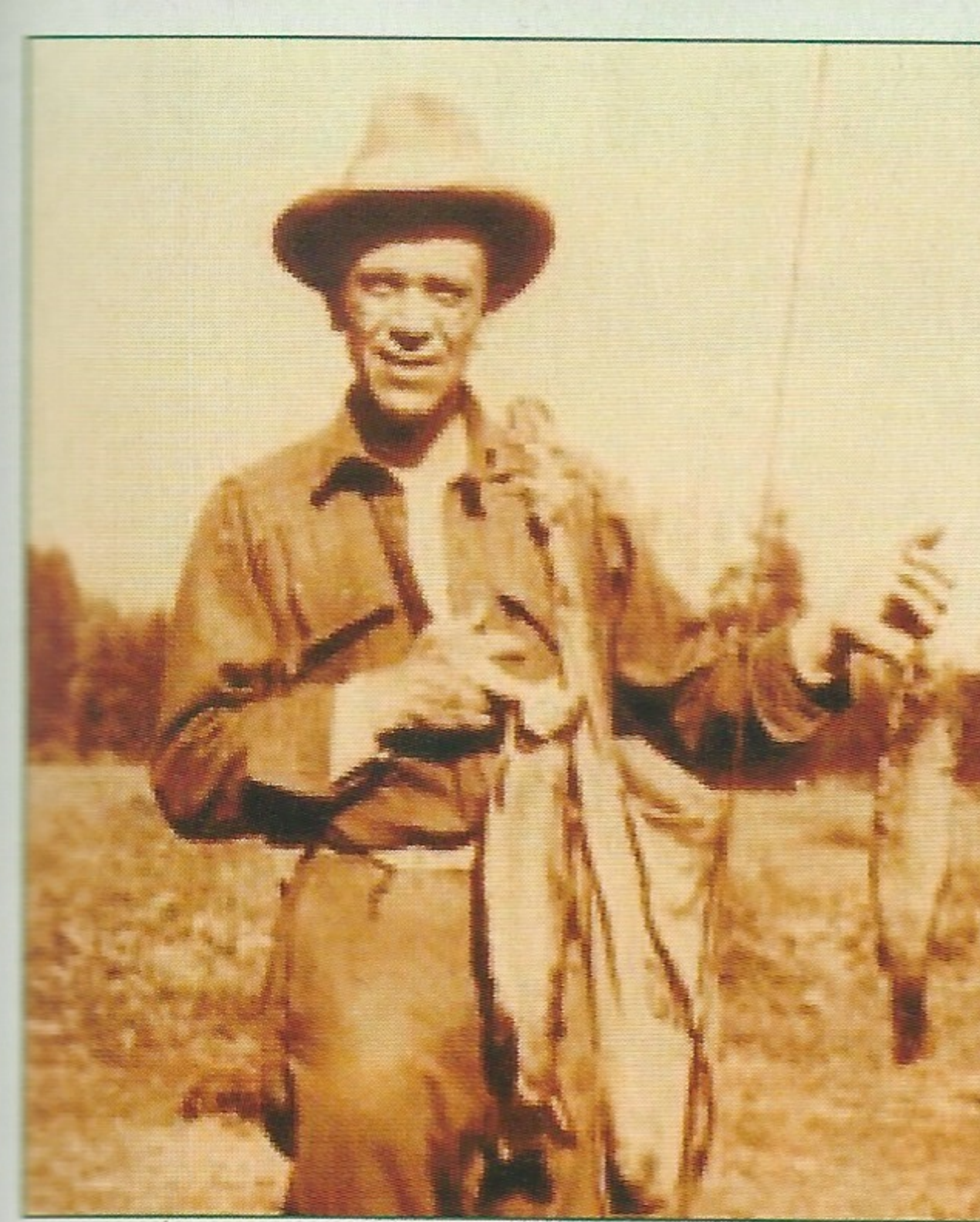
Enne lahkumist New Mexicost 1924. aastal õnnestus Aldo Leopoldil jõuda seal USA esimese ametliku kõnnumaala väljakuulutamiseni riigimetsas. See on maa, kus vaba liikumine, jahipidamine ja kalapüük on lubatud, ent raietööd ja

teedeehitus keelatud. Teedeta ja läbiraiumata metsade kaitse sai tema elutöö tähtsaks osaks. Selle töö oluliseks teetähiseks sai Kõnnumaade Ühingu (Wilderness Society) asutamine koos väikese mõttekaaslaste rühmaga üksteist aastat hiljem.

Aldo Leopoldi New Mexicost lahkumise põhjuseks oli tema edutamine Metsaameti metsasaaduste laborisse. Sinna ei jäänud ta aga kuigi kauaks, vaid valis nelja aasta pärast vabakutselise uluki- ja jahinduseksperdi töö. Sel ajal valmiski tema klassikaline monograafia „Game Management”, mille võib tõlkida vastavalt maitsele kas jahikorralduseks või ulukimajandamiseks, ning mida loetakse USA jahindusteaduse alustekstiks. Minu arvates on palju seal kirjapanust aktuaalne ka meil ja tänapäeval ning ka ülejäänul pakub vähemasti ajaloolist huvi maailma jahinduse kujunemisloost mõistmiseks. Seetõttu julgen soovitada seda igale tõsisemale jahimehele, kes ei ole seda veel juhtunud lugema. Eesti keelde pole seda raamatut paraku veel tõlgitud.

„Game Management”

Raamat käsitleb esimeses osas põhjalikult ulukiasurkondade majandamise teaduslikuks aluseks olevat loomade ökoloogiat, sealhulgas populatsioonide produktiivsust ja seda mõjutavaid tegureid, nende kasvukiirust ja arvukuse tsükleid, loomade liikuvust, paljunemisbioloogiat,



elupaigaeelistusi jne. Pean tunnustama, et mulle kui diferentsiaalravutusse teatud pelguse ja selle ökoloogilisse kasulikkusse paraja umbusuga suhtujale meeldis isiklikult väga autori komme arutada populatsioonide juurdekasvu jadade, mitte diferentsiaalvõrranditena. Ehk peaks ka tänased ökoloogid sellist lihtsat arvutamist rohkem kasutama? Raamatupõhiosakäsitleb tegelikke jahikorralduslikke meetodeid nagu ruumilised, ajalised ja koguselised piirangud jahile, röövlukite arvukuse ohjamine, ulukite toidu ja veevajaduste tagamine, elupaikade säilitamine ning taastamine jpm. Tähelepanuväärne ja tänapäevaseks kõlav on muuhulgas autori suhtumine röövlukite ohjamise, kus ta otsib lahendust USA-s juba tol ajal käinud ägedale sõnasõjale mõnede röövloomade hävitamist pooldavate jahimeeste ja nende kaitset nõudvate looduskaitsete vahel. Aldo Leopold peab vajalikuks säilitada röövlukite elujõulised asurkonnad ja peab teisi abinõusid, nagu näiteks piisavate varjevõimalustega elupaikade säilitamist piisava saakloomavaru tagamisel röövlukite hävitamisest tõhusamaks. Samas ei eita ta täielikult röövlukite asurkondade ohjamine ning peab mõnedel konkreetsetel juhtudel, kui vajadus on põhjendatud kohapeal läbiviidud uuringutega, seda asjakohaseks. Raamatu lõpuosas vaadeldakse jahikorralduse esteetilisi, majanduslikke, poliitilisi ja halduslikke aspekte ning lõpuks käsitletakse jahinduse kui elukutse ja vastava hariduse arenguvajadusi.

Kõnealune monograafia ilmus esmatrükis 1933. aastal ning samal aastal loodi selle mõjul Wisconsinis ülikoolis spetsiaalselt Aldo Leopoldi jaoks jahikorralduse õppetool, mõnede allikate andmetel esimene USA-s. Selle professorina töötas Aldo Leopold surmani, õpetades nii jahindust kui selle teoreetiliseks aluseks olevat ulukite ökoloogiat. Tema õpetusstiili iseloomustas looduse nägemine tervikuna. Väidetavalt võis üheks tudengit eksamil ootavaks ülesandeks olla näiteks eksamipäeva hommikul kohatud looma- või taimeliigi tähtsuse selgitamine Wisconsinis osariigi ajaloo.

Elu liivamaakondades

Kaks aastat pärast ülikooli tööle asumist ostis Leopoldi perekond hüljatud talukoha, mis asus liivamaakondadeks (sand counties) hüütud piirkonnas. Siin asus Aldo Leopold täitma oma ettekujutust maaga kooskõlas olevast eluviisist ja rikutud maataastamisest. Nn Hütist kujunes koht, kus Aldo Leopold koos perekonnaga veetis suure osa oma õppetööst vabast ajast, istutades puisrohtla ökosüsteemi taastamiseks tuhandeid mände ja muid pärismaiseid taimi, pidades väikest aeda, varudes ise oma ahjupuid, võõrustades sõpru ja mõttekaaslast ning käies pikkadel jahi ja loodusvaatluste retkedel. Sel eluperioodil kirjutas Aldo Leopold lood, mis said kaante vahele kogutuna pealkirjaks „A Sand County Alamanac and sketches here and there”.

Mõeldes nagu mägi

Raamatu esimene osa koosneb kalendri järgi rühmitatud lugudest, iga kuu kohta vähemalt üks. Neis kirjeldab autor oma tegemisi ja loodusretki Hüti ümbrusesse, mõtiskleb looduse ning selle asukate, sealhulgas inimese, keeruliste suhete üle. Teises osas on sarnased lood, kuid kogutud autori erinevatest töö- ja jahikäikudes erinevatel eluperioodidel USA eri piirkondades. Lisaks laiemale geograafilisele ulatusele on need lood vähemalt ajuti ka esimese osa omadest veel suurema filosoofilise haardega. Selles osas sisaldub ka Aldo Leopoldi kuulsaim esse „Thinking like a mountain” (Mõeldes nagu mägi). Nagu teisisi Leopoldi esseid on seda raske ümber jutustada, seda tuleb endal lugeda. Autor ilmutab üheaegselt kirjanikuannet ja ökoloogi kainen mõistust, kui ta lühikeses essees kirjeldab huntide hävitamise hukatuslike tagajärgede näite – esmalt hirvepuutus, siis kõigi haljaste okste häving metsas „sadulasarve kõrguseni” ja lõpuks hirvede endi näljahäda ning surm – vajadust käsitleda ökosüsteemi terviklikuna, „mõelda nagu mägi”. Hingeminev kirjeldus

Aldo Leopoldi ja tema jahikaaslaste poolt lastud emahundi kustuvast metsikust pilgust on tekitanud mõnedes lugejates väärarusaama, just kui oleks autor loo kirjutamise ajaks jahikirest „välja kasvanud”. Seda muljet võib süvendada ka sama emotsionaalne lugu Escudilla mäe viimase karu tapmisest. Lugeses raamatut otsast otsani ei teki aga küll kahtlust, et tegelikult oli Aldo Leopold ka selle kirjutamise ajal kireglik jahimees, seda nii püssi kui vibuga.



Kuid vähemalt sama kireglik oli ta ka elustiku kaitsjana ning kõigile hävivatele liikidele kuulub tema hingepõhjust tulev tugev poolehoid. Need mõtted kirjutab ta läbi ja üldistab neljas raamatu kolmanda osa moodustavas loodusfilosoofilises essees, milledest viimane – „The land ethic” – on peaaegu sama kuulus kui eelpoolkäsitletu. Kahtlemata ei suuda ma kuigi veenvalt edasi anda seda, mida kõike „A Sand County Alamanac” sisaldab. Seda raamatut peaks küll igaüks, kes end looduseinimeseks peab, ise lugema. „Thinking like a mountain” on õnneks selle aasta jaanuaris ilmunud eestikeelsena „Eesti Looduses”, tõlkijaks Timo Maran. Siiski väärib lugemist ja ka eesti keelde tõlkimist kogu raamat, mitte ainult selle kuulsaim pala.

Kui raamat neljakümne aastate keskpaiku valmimisjärku jõudis, hakkas Aldo Leopold otsima selle avaldajat. Algul ei läinud see päris libedalt, kuid 1948. aasta aprillis saabus teade raamatu peatselt ilmumisest. Nädal hiljem sai ta naabri maalt lahtipääsenud preeriatulekahjuga võideldes südamerabanduse ja suri. Raamat ilmus postuumselt järgmisel aastal.

Aldo Leopoldi mõju Ameerika, aga ka kogu maailma looduskaitse liikumisele on võimatu ülehinnata. Tema nimelisi looduse kaitse ja säästva kasutamise arendamisega tegevaid keskusi ning sihtasutusi tegutseb USA-s mitu, ka mitmed looduskaitseobjektid kannavad tema nime. Tema nime sisselöömisel interneti otsingumootoris avaneb sadu fännilinke, mis avavad selle rikka isiksuse eri tahke. Ta on olnud iidoliks nii neile, kes soovivad näha loodust ilma inimeseta kui ka neile, kes näevad tema töödes ennekõige looduse ressursside säästliku kasutamise õpetust. Sest vaid vähesed suudavad tajuda maailma sama terviklikult kui Aldo Leopold. Nagu mägi.