

# ULUKITE HAIGUSED



## Ulukite haigused:

- Mittenakkuvad haigused
- Nakkushaigused
  - a) Infektsioonahaigused
  - b) Invasioonahaigused ehk parasitoosid



## Parasiitide toime peremeesorganismile

- Toituvad peremehe kulul
- Organismis rännates põhjustavad vigastusi, ummistusi
- Parasiitide ainevahetuse lõppsaadused on vererakke lõhustavad, vere hüübimist takistavad, närvisüsteemi kahjustavad
- Ülitundlikkuse põhjustajad (allergia)
- Vähendavad vastupanuvõimet teiste haiguste suhtes



# Põhjustatav kahju

- Loomade hukkumine
- Rümpade või elundite praakimine
- Kehamassi langus
- Liha, naha ja sarvede väärtuse alanemine
- Noorloomade kasvu pidurdus
- Väiksemad pesakonnad ja jõuetumad järglased
- Koduloomade nakatumine
- Inimese tervise kahjustamine



# Parasitaarsed haigused

- Algloomtõved – toksoplasmoos
- Imiusstõved – maksakaanid
- Paelusstõved – paelusstõved
- Ümarusstõved – kopsuusstõbi, trihhenelloos
- Lesttõved – puugid, sarkoptoos
- Putuktõved – kiinivastsed, täid, kirbud



# Toksoplasmoos

- Nakatutakse loomade eritiste kaudu (peamisteks levitajateks kassid)
- Võib nakatuda toorest liha süües, mida ei ole korralikult töödeldud
- Nakatunud rakud hävivad ning moodustub väike kärbunud kudede kogum
- Tekkinud tsüstid püsivad organismis aastaid
- Enamasti nakatuvad peaju, südame, silma, vahelihase ja skeletilihase rakud



# Väike maksakaan

- Esineb peamiselt mäletsejaliste, harvem teiste imetajate sapikäikudes ja sapipõies
- Arenguks vaja vaheperemeest (maismaated ja lisaperemehed sipelgad)
- Loomad nakatuvad rohttaimedele kinnitunud nakatunud sipelgaid alla neelates
- Eestis on leitud parasiiti metskitsedel, põtradel ja metssigadel



# Lihasetstitserkoos

- Karnivoorides nookpaelussi vastne
- Moodustab mõne millimeetrise läbimõõduga põiekesi ulukmäletsejalistel
- Põiekesed on enamasti südame ja skeletilihastes
- Leidub ka mälumislihastes, diafragmas keeles, maksas, ajus või kopsus
- Eestis leitud metskitsedel, metsseal





# Peenekaeline tsüstitserk

- Karnivooride peensoole paeluss
- Moodustab 1-10 cm läbimõõduga vedelikuga täidetud põie
- Paiknevad sõraliste rasvikul, maksa pinnal
- Loomad nakatuvad paelussi mune alla neelates
- Eestis laialt levinud metskitsedel, põtradel ja metssigadel



# Sigade kopsuussid

- Esineb sageli messigadel
- Tekitavad valged või kollakad niitjad ümarussid
- Haigetel loomadel esineb kopsudes infektsiooni koldeid, puhitunud või kokku langenud alasid
- Bronhid täitunud poolvedela nõrega ja kopsuussidega



# Trihinelloos

- Parasitaarhaigus, mis esineb kiskjatel ja segatoidulistel
- Euroopas on nelja liiki, Eestis põhiliselt *Trihinella nativia* ja *Trihinella spiralis*
- Leidub nendes lihastes, kus on aktiivne verevarustus (mälumislihased, keel, diafragma, oimulihased, liigeste ümbruses olevad lihased)
- Kannavad edasi siirutajad (hiired, rotid)
- Nakatutakse toore liha söömisest
- Haiguse tunnused on sarnased gripile



# Trihhinelloos

- Hävib keetmisel
- Ei hävi soolamisel ega suitsutamisel
- Külmutamisel  $-12^{\circ}\text{C}$  juures hakkub 2 kuuga,  $-27^{\circ}\text{C}$  juures 36 tunniga



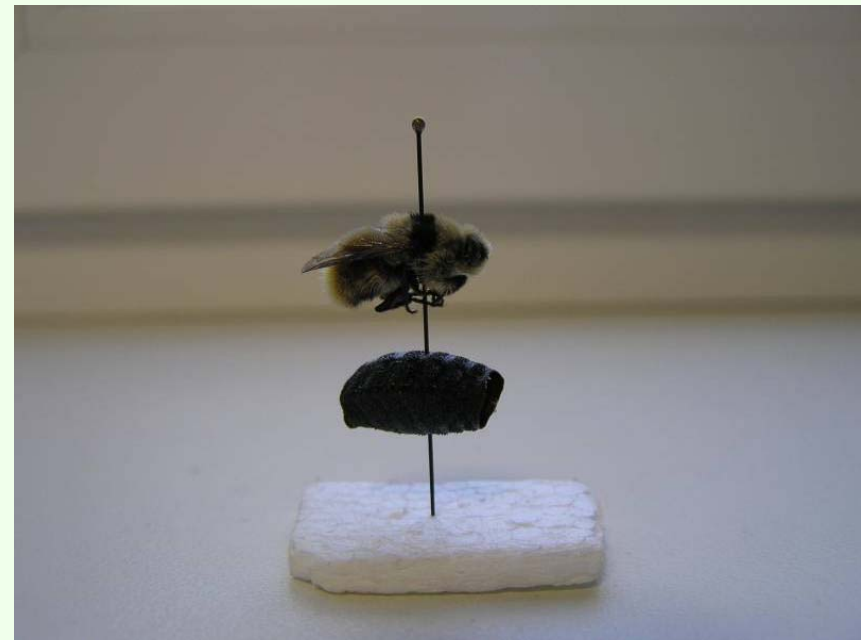
# Sarkoptoos

- Süüdiklest - ümarovaalne haukamissuistega nahaparasiit
- On peremeesspetsiifilised
- Võõrale peremeesliigile üle minnes tekitab lühiajalisi ebasügelisi ja intensiivsemaid nahamuutusi (villid, koorikud, karvade väljalangemine)
- Arengutsüklil üheperemeheline
- Eestis esinenud ainult rebastel



# Kiinid

- Loomadel kiinivastsed, parasiteerivad ninaõõne, nina kõrvalurgete ja kurgu limaskestal
- Nakatuvad, kui kiinivalmikud paiskavad vastsed ninasõõrmetesse
- Arenevad kuni järgmise kevadeni looma hingamisteedes
- Eestis leitud ainult metskitsedel ja põtradel



# Marutaud

- Viirushaigus
- Viirus säilitab eluvõime 15 päeva peale isendi surma
- Peitejark 12-14 päeva kuni isegi 2 aastat, kõige sagedamini 1-2 kuud
- Nakkus ila või teiste kehavedelike kaudu, kui on haavandeid
- Nakatunud loom võib viirust eritada 1-2 päeva enne kliiniliste tunnuste ilmnemist





# Marutaudi ennetamine

- Koduloomade vaktsineerimine üks kord aastas
- Lemmikloomade impordi ja ekspordi piiramine
- Rebaste ja kährikute populatsiooni vähendamine
- Lemmikloomade pidamiseeskirjade täiustamine
- Metsloomade suukaudne vaktsineerimine





## Marutaudi kliinilised tunnused

- Muutused psüühikas – kaob kartus teiste isendite ees, kuid tekib vee kartus
- Tekib jäsemete, alalõua ja silmalihaste halvatus
- Agressiivsus

**Marutaud ei ole ravitav!!!**

**Marutaud lõpeb alati surmaga!!!**

- Marutaudi surnud või selle kahtlusega hukkunud looma korjused tuleb põletada!

