

Jäljeaabits

Jäljeaabitsa eesmärgiks on aidata kaasa looduse tundmaõppimisele. Õppematerjal sisaldab 28 imetaja- ja 11 linnuliigi lühitutvustust ning illustratsioone, põhitähelepanu on pööratud loomade talvistele liikumisjälgedele. Liigid on esitatud peamiselt süstemaatilises järjestuses.

Aabits on mõeldud kõigile loodusehuvilistele. Lamineeritud ja spiraalköites trükist on mugav kasutada välitingimustes.

Huvitavaid avastusi soovides
Jäljeaabitsa koostajad

Jäljeaabitsa loomad

IMETAJAD

Siil.....	4
Orav.....	6
Kobras.....	8
Müгри.....	10
Ondatra.....	12
Hiired, rotid, karihiired.....	14
Halljänes.....	16
Valgejänes.....	18
Hunt.....	20
Rebane.....	22
Kährikkoer.....	24
Pruunkaru.....	26
Nirk ja kärp.....	28
Mink.....	30
Tuhkur.....	32

Metsnugis.....	34
Mäger.....	36
Saarmas.....	38
Ilves.....	40
Koer ja kass.....	42
Metssiga.....	44
Punahirv.....	46
Pöder.....	48
Metskits.....	50

LINNUD

Luiged, haned, pardid.....	52
Haigur, toonekured, sookurg.....	54
Metsis, teder, laanepüü.....	56
Nurmkana.....	58
Harakas.....	60

Siil



Harilik siil kuulub putuktoiduliste seltsi siillaste sugukonda. Keskmiselt kuni 1 kg kaaluva looma keha katab okkaline nahk (okkaid u 6000). Siili elupaigaks on lehtmetsad, põõsastikud, rohumaad, pargid, aiad. Ta sööb peamiselt selgrootuid (vihmausse, putukaid, ämblikke, tiguseid), harvem selgroogseid (kahepaikseid, näriliste poegi, lindude poegi ja mune).

Meie kliimas kestab siili talvine uneperiood septembri lõpust aprillini keskpaigani. Enne magamaheitmist toitub loom palju, kogudes nii naha alla paksu rasvakihi.

Siil on tallulkõndija, tema jalgadel on viis pika küünega varvast. Kõnnil asub tagajala jälg esijala jälje taga, kiire liikumise korral peaaegu katab esijala jälje. Esijala ja tagajala jäljed on enam-vähem ühesuurused, u 2,5 cm pikad ja 2,8 cm laiad. Sammu pikkus on u 8 cm.



*Parem
esikäpp*



*Parem
tagakäpp*



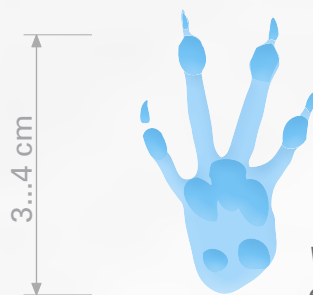
Orav



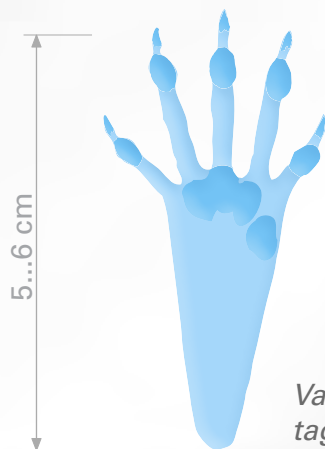
Näriliste seltsi oravlaste sugukonda kuuluv orav on paljudele tuttav just linna- või asulälähedasest pargist. Selle pika koheva sabaga loomakese põliskoduks on siiski kuuse-segametsad. Orava menüü on seotud piirkonnaga, kus ta elab. Peale talvise põhitoidu – kuuseseemnete – sööb ta erinevate taimede vilju, seeni, noori pungi, putukaid, pähkleid ning vahel linnumune ja -poegi.

Orava tagajalad on esijalgadest märgatavalt suuremad. Tagajala jälg on kuni 6 cm, esijala jälg kuni 4 cm pikk. Tagajalgu kasutab loom põhiliselt liikumiseks, esijalgade ülesandeks on lisaks ka toidu hoidmine. Tagajalgadel on viis varvast, neist kolm keskmist on pikad ja enam-vähem ühesuurused, välis- ja sisevarvas on lühemad ning veidi väljapoole pööratud. Esijalgadel on neli küünistega varustatud varvast. Pöial on taandarenenud.

Orav liigub vaid hüpetega, tema jäljed algavad ja lõpevad tavaliselt mõne puu juures. Hüppe pikkus on 40–80 cm.



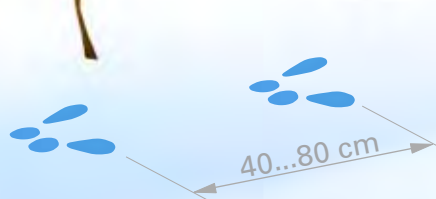
Vasak
esikäpp



Vasak
tagakäpp

Pane tähele!

Orav liigub maapinnal
alati hüpates, seejuures
asetab ta tagajalad esi-
mestest ettepoole.



Kobras

Poolveelise eluviisiga kobras kuulub näriliste seltsi kobraslaste sugukonda. Ta on Eesti ja Euraasia suurim näriline kehakaaluga 20–35 kg. Elupaigana eelistab kobras vee- ja kaldataimestikurikkaid veekogusid. Taimtoidulise loomana on suvel tema põhitoiduks rohhtaimed; talvel, kui rohhtaimi on vähe või need pole kättesaadavad, sööb kobras peamiselt puude-põõsaste koort ning peenemaid oksid. Toidu omastamiseks esineb koprofaagia.

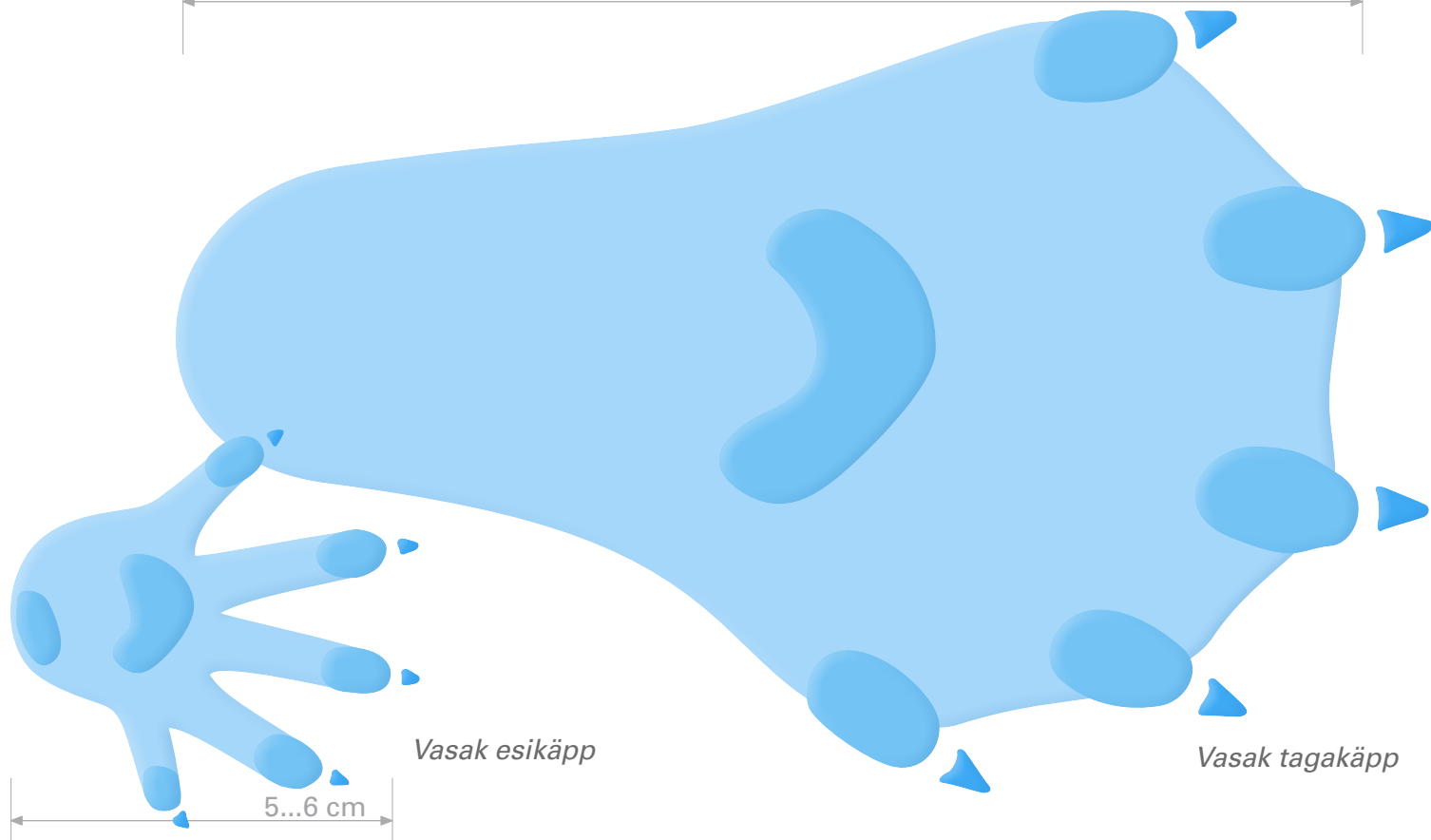
Kopra tagajalad on esijalgadest märgatavalt suuremad, nende jälje pikkus on 15–18 cm. Tagajala varvaste vahel on ujunahk. Tagajala teise varba küünist, mis on lõhestunud kaheks, kasutab loom oma kasuka sugemiseks. Esijala jäljed on vaid 5 cm pikkused, esijalgadel puudub ujunahk ja pikkade küünistega varbad hoiduvad harali.

Kopra lame ja lai saba, mis jätab lumes liikudes selge lohise-misjälje, võib jalajäljed osaliselt kustutada. Kuival maal liigub loom tavaliselt kõndides. Oma elupaikades tallab ta mutta ja talvel lumme sügavaid radasid. Lisaks liikumis-jälgedele annavad kopra tegevusest märku mitmesu-gused toitumisjäljed (langetatud puud, näritud põõsad ja puude koor) ning ehitised (tammid, kuhilpesad, urud, kanalid).





15...18 cm



Müгри

Väheldase roti suurune müгри ehk vesirott kuulub näriliste seltsi hamsterlaste sugukonda. Erinevalt rotist on ta tõmbi koonu ja lühikese, vaid poole kereni ulatuva sabaga. Pisikesed kõrvad on peitunud karvastikku.

Müгри elutseb vee läheduses, ta on hea ujuja ja sukelduja; sügisel tegutseb ka põldudel. Üldiselt on müгри taimtoiduline, väga harva sööb ta mõne putuka või ussikese.

Müгри esijalgadel on neli, tagajalgadel viis harali asetsevat varvast. Tagajala kolm keskmist varvast on äärmistest pikemad ning rohkem ettepoole suunatud, jälg on ca 2,5-3 cm pikk.



Müгри, nagu ka teised pisinärilised, on kerge loom (kehakaal kuni 180 g), seetõttu on tema jäljed sageli õrnad ja vähereljeefsed. Loom liigub tavaliselt hüpeldes, sammupikkus on kuni 20 cm. Oluline on pöörata tähelepanu ka teistele tegevusjälgedele (näritud puukoor, urud jm). Müгри koondab oma väikesed (u 5–8 mm pikkused) ümarate otstega väljaheited „käimlatesse“.



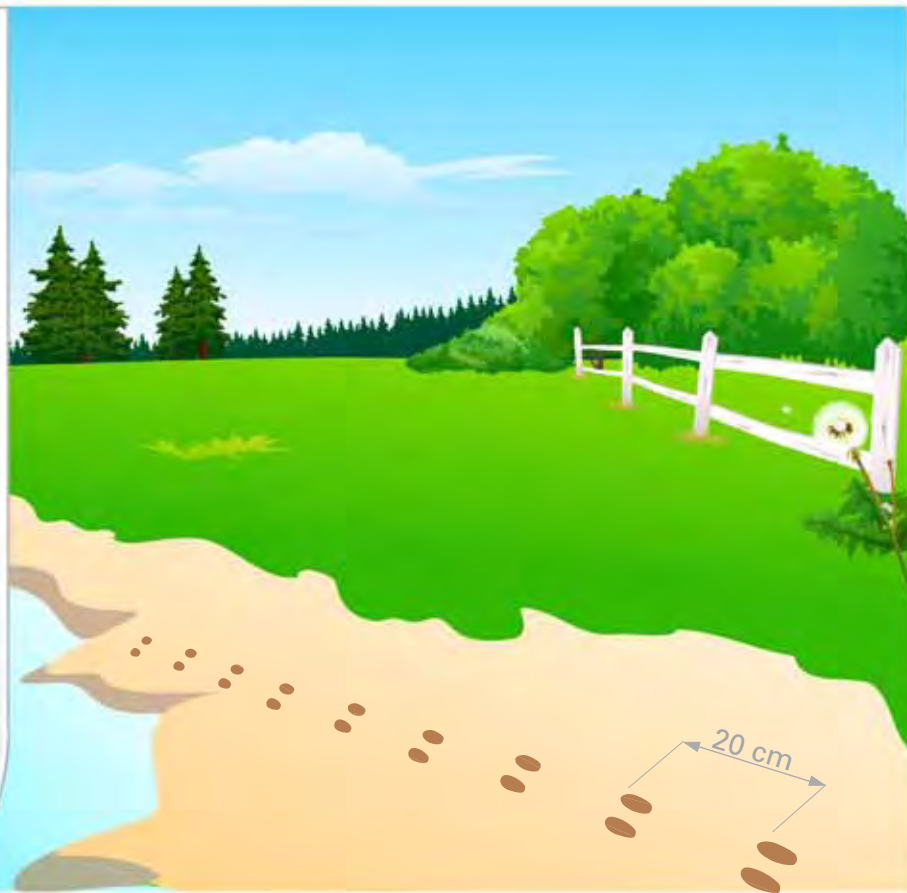
*Parem
esikäpp*



2,5-3 cm



*Parem
tagakäpp*



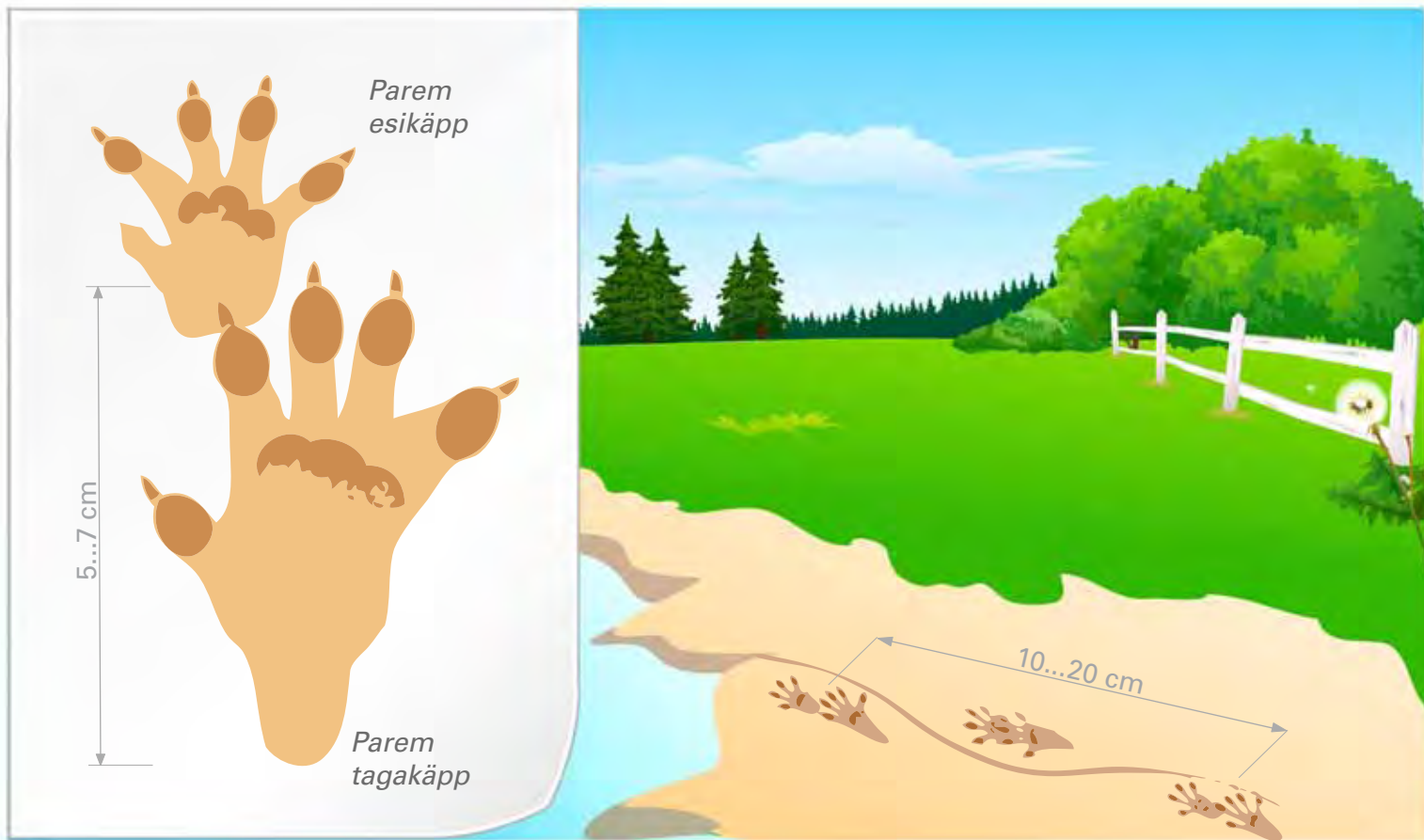
Ondatra

Poolveelise eluviisiga on näriliste seltsi hamsterlaste sugukonda kuuluv ondatra (piisamrott). Ondatra kaalub 0,6-1,8 kg, seega on ta koprast tunduvalt väiksem. Ondatra pikk saba on külgedelt lapik, erinevalt koprast, kelle saba on lame ja lai. Elupaigana eelistab ondatra rikkaliku kaldataimes-tikuga mageveekogusid, kus tegutseb peamiselt hämaras ja öösel. Ta on väga hea ujuja ja sukelduja. Võõrliigina pärineb ondatra Põhja-Ameerikast. Kui 1980. aastatel oli see liik Eestis tavaline, paiguti arvukas, siis praeguseks on ta juba peaaegu kõikjalt peale Narva veehoidla ja üksikute kohtade Lõuna-Eestis kadunud.



Ondatral on kõikidel jäsemetel viis pika küünisega varvast. Tugevad tagajalad on ääristatud harjaskarvadega ning varvaste vahel on osalised ujulestad. Tagajala jälg on 5–7 cm pikk. Esijala jälg on väiksem, 3–4 cm pikk, sageli ei ole jäljes väike sisevarvas nähtav.

Ondatra liigub peamiselt kõndides, seejuures on samm üsna lühike (10-20 cm), nii et tagajalgade jäljed jäävad esijalgade jälgede taha. Tihti jätab pikk saba jalajälgede vahele kitsa vao. Põgenedes liigub ondatra hüpates, siis asuvad suuremad tagajalgade jäljed esijalgade omadest eespool.



Hiired, rotid, karihiired

Juttselg-hiir



Hiired ja rotid kuuluvad näriliste seltsi hiirlaste sugukonda. Nad on kõigesööjad, ehkki valdavalt taimtoidulised. Putukatest ja teistest selgrootutest toituvad karihiired kuuluvad siilide ja muttide kõrval putuktoiduliste seltsi.

Hiired, rotid ja karihiired liiguvad joostes või väikeste hüpetega. Lumel liiguvad nad põhiliselt hüpates. Tavaliselt jätavad nad kandval lumepinnal maha nelikjäljed, pehmes lumes aga paarisjäljed. Ka pikast sabast jääb lumele enamasti jälg.

Rotid kaaluvad umbes 400 g, tagajala jälg on u 3 cm pikk. Rottide jälgi võib talvel kohata põhiliselt hoonete ümbruses. Hüpates on sammupikkus vaid u 7 cm. 30-50 g kaaluva **kaelushiire** tagajala jälg on 2,3-2,7 cm pikk. Tavalised on paarisjäljed, rahulikul hüppel on sammuvahe u 10 cm. Nelikjälgede puhul meenutab jäljerida veidi väiksema orava jälgi.

Karihiired on meie väikseimad imetajad. Mets-karihiir kaalub kuni 12 g, samas kui käabus-karihiire kaal on vaid 1,2-4 g. Karihiire hüppe pikkus on 4-10 cm. Karihiired ei liigu kaua lumel, nad poevad üsna pea tagasi lume alla. Kui loom ei pääse lume alla tagasi, hukkub ta juba mõne minuti pärast.



- 1 Rott
- 2 Kaelushiir
- 3 Karihiir

*Karihiir*

Halljänes



Jäneseliste seltsi jäneslaste sugukonda kuuluvat halljänest kohtame sageli põldudel, metsaservades ja põõsastikes ringi silkamas; suurtes metsamas-siivides ta ei ela. Tema pruunikashall karvastik muutub talvel vaid veidi heledamaks, pikliku saba ülapiil on aga aastaringselt must. Selle järgi on ta eristatav meie teisest jäneseliigist valgejänesest. Halljänese suviseks toiduks on rohttaimed, talvel sööb ta peamiselt puude oksa, punge ja koort. Jänesel esineb koprofaagia - osa väljaheiteid süüakse ära.

Halljänese käpad on kitsamad ja tallad vähem karvased kui valgejänesel. Ovaalsetes jalajälgedes on näha neli varbajäljendit. Tagajala jälg on u 7-9 cm pikk.

Halljänese tüüpilise jäljemustri moodustavad eespool kõrvuti asetsevad suuremad tagakäpa jäljed ning neile järgnevad hanereas väiksemad esikäpa jäljed. Rahulikult hüpatas on hüppe pikkus u 40 cm. Kiiruse kasvades venib samm pikemaks ja jäljed asuvad üksteisest kaugemal.

*Vasak esikäpp*

5...6 cm

7...9 cm

Vasak tagakäpp

Valgejänes



Halljänesest pisut väiksem ja kergem valgejänes eelistab elupaigana metsi ja rabasid, samas võib teda kohata ka metsalähedastel põldudel. Pruunikashall karvastik muutub talvel valgeks, vaid kõrva- tipud on aastaringselt mustad. Talvel sööb valgejänes põhiliselt puude-pöösaste oksid ja koort, suvel on tema toiduks mitmesugused rohhtaimed.

Talvel on valgejänesel käpad tugevalt karvased ja jäljed seetõttu suured, ümaramad ja laiemad kui halljänesel. Tagajala jälg on umbes 7-10 cm pikk. Saavutamaks lumel laiemat kandepinda, ajab loom varbad laiali. Valgejänes liigub tavaliselt hüpates, rahulikus tempos liikudes on hüppe pikkus umbes 40 cm. Jäljemustri moodustavad eespool kõrvuti asetsevad suuremad tagakäpa jäljed ning neile järgnevad hanereas väiksemad esikäpa jäljed. Jalajäljes on näha neli varbajäljendit.



Vasak esikäpp

5...7 cm

7...10 cm

Vasak tagakäpp



Hunt

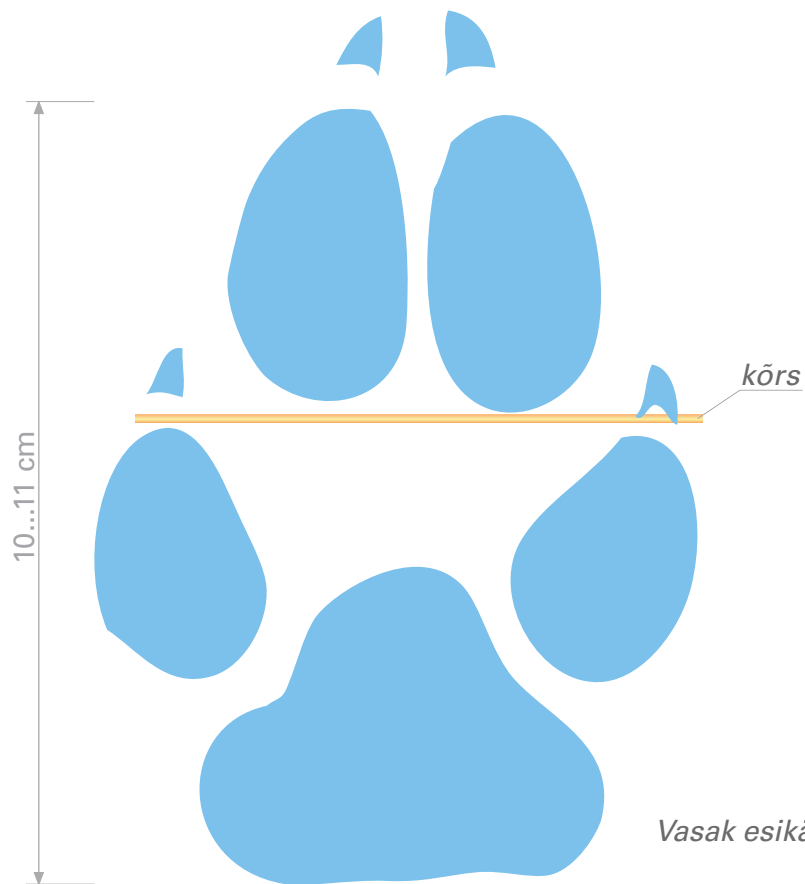
Hunt ehk susi on koerlaste sugukonna suurim loom: isasloom võib kaaluda kuni 80 kg. Hunt asustab kõiki elupaiku, suurema tõenäosusega võib teda kohata ulatuslikes metsamassiivides, sooservades ja võsastikes. Ta võib tulla ka inimasustuse lähedusse.

Võsaviile on tüüpiline kiskja. Talvel toitub ta sõralistest, jänestest ja pisematest kiskjatest. Ka suvel murrab ta sõralisi, aga vähem kui talvel. Lisaks kütib koduloomi ning närilisi, ära ei põlga isegi putukaid ja linnumune.

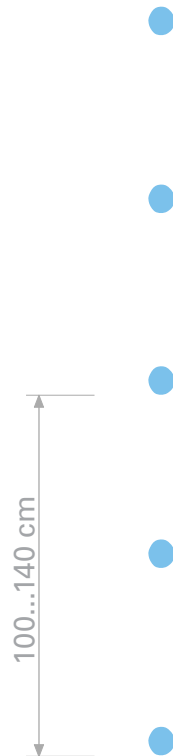
Koerlastele omaselt on hundi esijalgadel 5, tagajalgadel 4 varvast.

Lühike esijala sisevarvas asetseb aga niivõrd kõrgel, et see jälge ei jäta. Esijala jälg on 10–11 cm pikk, tagajala oma u 1 cm võrra väiksem. Hundi tagajala jälg on korrapäraselt piklik, esijala jälg aga varieeruvam, sest varbad on väga liikuvad. Kui asetada rohukõrs jälje põhja nii, et see on välimiste varvaste jälgede esiservadega ühel joonel, siis hundi jäljes ei lõika kõrs kahe keskmise varvaste jälgi, koeral aga küll. Traavil, tavalisemal liikumisviisil, on sammupikkus u 1 m. Jäljed kulgevad siis enam-vähem sirges reas. Karjas võivad hundid liikuda hanereas, jälg jäljes, sammupikkusega u 65–75 cm.





Vasak esikäpp



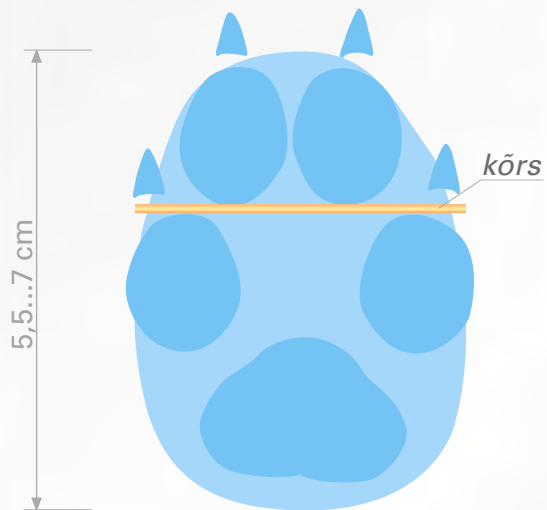
Rebane

Rebane kuulub kiskjaliste seltsi koerlaste sugukonda. Elupaigana eelistab ta avamaastikke, mis vahelduvad metsatukkadega. Reinuvaderi menüü on mitmekesine. Toiduks kõlbavad linnud, nende munad ja pojad, hiired, jänessed ja teised väiksemad selgroogsed, samuti raiped. Nälja korral sööb putukaid ja teisi selgrootuid.



Rebase üksikjalg on pikliku kujuga, jäljes on näha neli varbajäljendit, küünised on pikad ja kitsad. Esijalgade jäljed (pikkus 5,5-7 cm) on tagajalgade omadest suuremad (5-6 cm). Kui asetada rohukõrs jälje põhja nii, et see on külgmiste varvaste jälgede esiservadega ühel joonel, siis rebase jäljes ei lõika kõrs keskmiste varvaste jälgi, koeral aga küll.

Kõndides ja aeglasel traavil eristuvad rebase jäljed koera omadest ka jälgede asetuse poolest. Rebase jäljed on ühes sirges ravis, samas kui vänderdanud koera jälgi saab omavahel ühendada vaid murdjoonega. Rahulikult traavil on rebase sammu pikkus u 60 cm. Saakloomu jälitades või vaenlase eest põgenesdes liigub loom pikkade hüpete või galopiga. Sügavas lumes liikudes astub tagajalg esijala jälge.



Vasak esikäpp



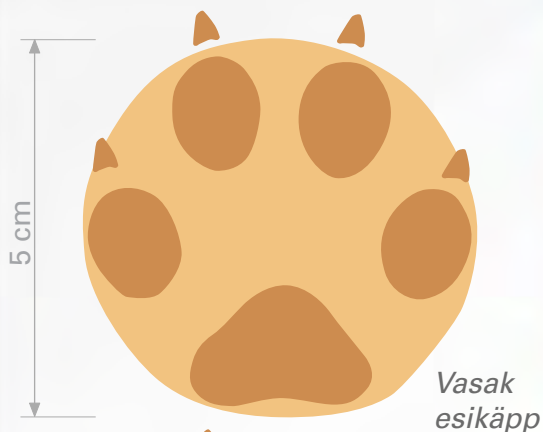
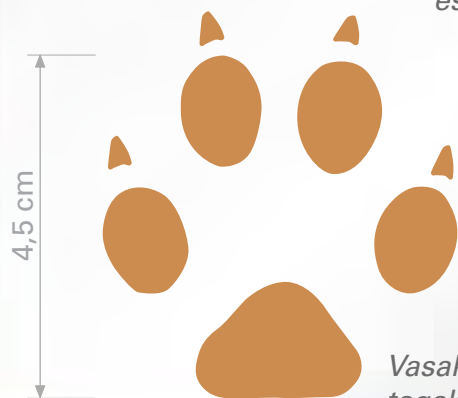
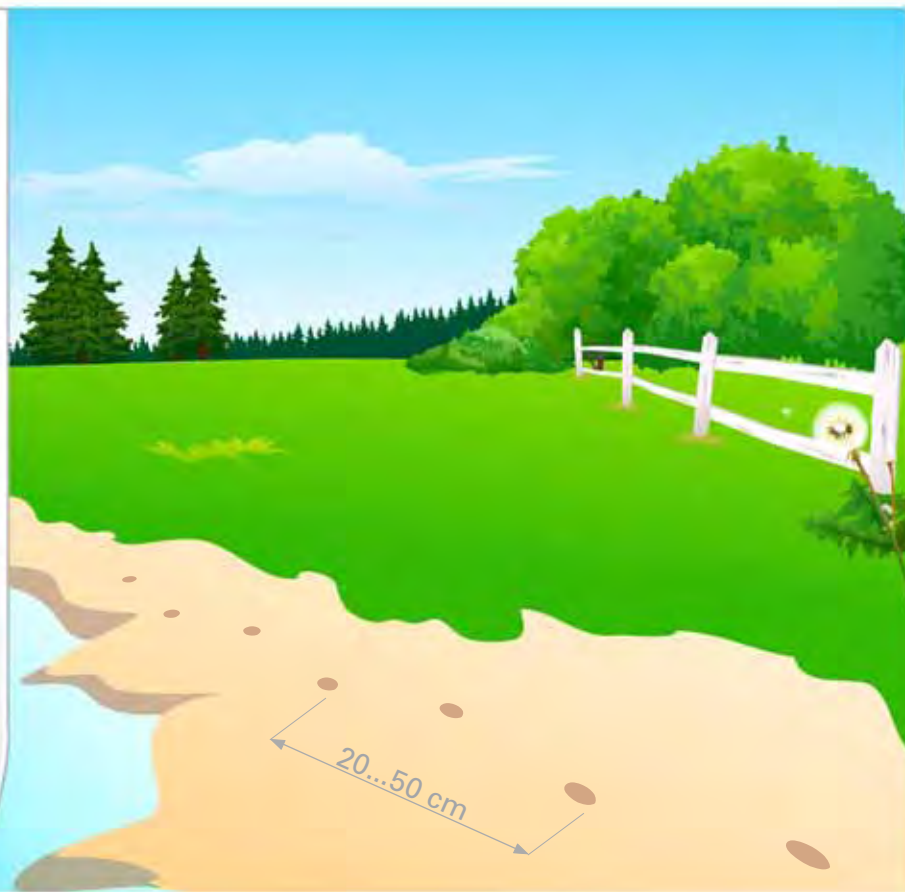
Kährikkoer

Kährikkoer ehk kährik on hallikaspruunika karvastikuga jässakas koerlane. Tema algne kodumaa asub Kaug-Idas, 1950. aastatel Eestisse asustatud loom tunneb end siin kõikjal koduselt. Elupaiga suhtes on ta vähenõudlik, leppides vanade mägra- või rebaseurgudega, harva kraabib endale ise lühikese uru. Kährik on segatoiduline loom. Tema toit on mitmekesine: pisinärilised, linnupojad, konnad, selgrootud, marjad, puuviljad, raiped jm. Sügiseks kogub loom naha alla rasvakihi ja heidab taliuinakusse. Talvine uinak on rahutu ning sõltub rasvavarudest ja ilmast. Soojadel päikesepaistelistel talveilmadel võib teda näha toimetamas pesa ümbruses.



Kährikkoera jalajäljed on rebase omadest väiksemad ning ümaramad. Esijala jälg on u 5 cm pikk ja 4,5 cm lai, tagajala jälg on veidi väiksem. Astudes sirutab ta varbad harali, mis annab jäljele omase ümaruse. Jäljes eristuvad tallapäkkade ja küüniste jäljed.

Kährik liigub tavaliselt kõndides või rahulikult traavides. Sammu pikkus on umbes 0,5 m. Jäljerida on ebakorrapäraselt looklev. Sügavas lumes hüpatas asetab loom tagajalad esijalgade jälgedesse. Maha jäävad paarisjäljed, mille sammuvahe lume sügavusest olenevalt kõigub 60 cm-st kuni 1 m-ni.

*Vasak
esikäpp**Vasak
tagakäpp*

Pruunkaru

Suur ja massiivne pruunkaru (selts kiskjalised, sugukond karulased) elab põhiliselt suuremates metsamassiivides. Täiskasvanud isasloom võib kaaluda kuni 400 kg. Mesikäpp sööb marju, rohttaimi ja nende juuri, putukaid, mett, raipeid.



Karu jälgi võib lumel näha hea õnne korral varakevadel, sest meie kliimas teeb loom taliuinakut. Kõndides toetub loom kogu tallale. Esijala jälg on lai ja lühike, viie varbajälje ees on näha küüniste jälgi. Tagajala jälg meenutab inimese jala jälge, kuid karu „suur varvas” on kõige välisem, samuti on varbajälgede ees küüniste jäljed. Karu ligikaudset vanust saab määrata tema jälgede järgi: 6–9 cm laiused esikäpa jäljed kuuluvad sama aasta poegadele; laiusuga 9,5–11 cm-t karudele vanuses 1–2 aastat ja laiusuga alates 12 cm-st täiskasvanud isenditele. Täiskasvanud looma tagajala jälje pikkus on 18–25 cm.

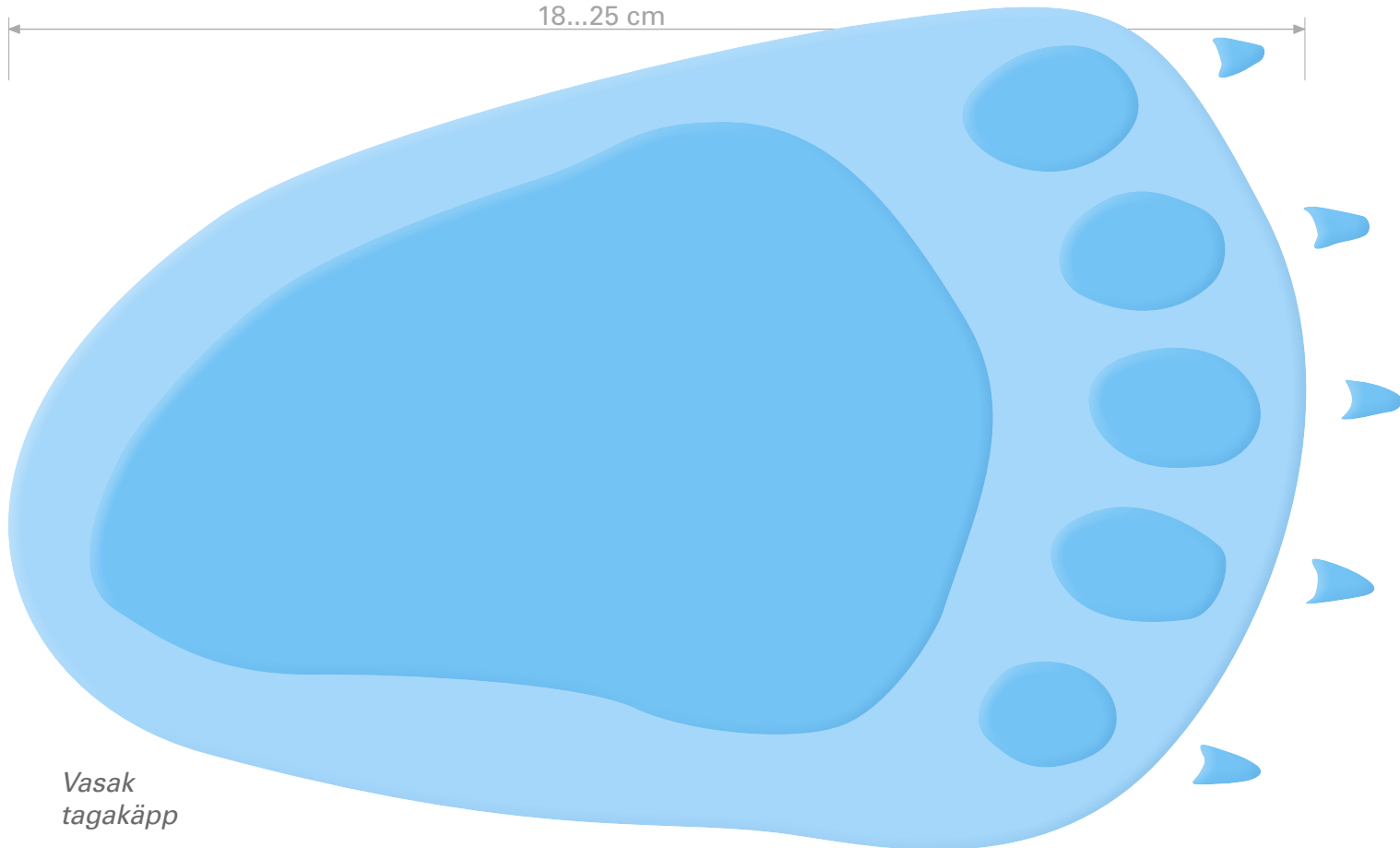
Karu liigub tavaliselt kõndides, asetades tagajala maha esijala jäljest eespool. Sügavas lumes astub loom oma jälgedes.

27



Pruunkaru

18...25 cm



Vasak
tagakäpp

Nirk ja kärp

Nirk suvel



Nirk ja kärp on välimuselt teineteisega sarnased kärplased. Pika ja saleda kehaga loomad kannavad suvel selja pealt punakaspruuni, kõhu alt valget kasukat. Talveks värvuvad mõlemad valgeks, ainult kärbi sabaots jääb muutumatult mustaks.

Nirk on meie kõige väiksem kiskja, täiskasvanud isasloom on keskmiselt 16 cm pikk ja kaalub u 54 g. Kärp on nirkist vaid veidi suurem ning raskem.

Elupaigaks eelistavad mõlemad lagedamaid alasid – veekogude kaldaid, heinamaid, põlde. Nende jälgi võib kohata aga ka metsas ja inimelamute ümbruses. Põhitoiduks on pisinärilised, kuid nad saavad jagu ka enesest suuremast saakloomast.

Kärbi ja nirgi jälgi on raske eristada. Nirgi jäljed on väikesed, esijala jälje pikkus on kõvemal pinnasel 1,5 cm, lumel 2–3 cm. Ehkki kärbi käpajäljed on suuremad (esijala jälg on kõvemal pinnasel 2 cm, lumel 2,5–4,5 cm pikk), ei ole kohevas lumes see eristatav. Loomad liiguvad peaaegu eranditult hüpates. Jäljerida koosneb enamasti paarisjälgedest. Nii nirgi kui ka kärbi puhul on iseloomulik, et pikad hüpped vahelduvad lühematega, nirgi hüppel on sammuvahe tavaliselt 20–50 cm, kärbil 30–80 cm. Jälgi ajades võib märgata, et loomad on tunginud aeg-ajalt hiirte käikudesse, olles liikunud lume all pikki vahemaid. Kõval lumekoorikul võivad mõlemal olla jäljed kolme- või neljakaupa rühmas.



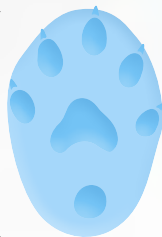
Vasak
esikäpp

2...3 cm



Nirk

2,5...4,5 cm



Kärp



Kärp talvel



Mink

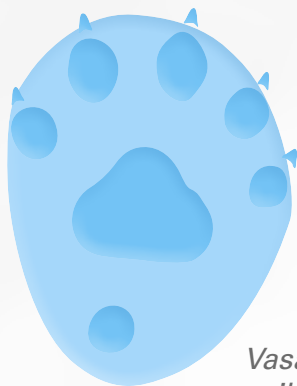
Mink ehk ameerika naarits kuulub kärplaste sugukonda. See Põhja-Ameerika päritoluga võõrliik on meie loodusesse levinud karusloomafarmidest. Poolveelise eluviisiga mink on ühtlaselt tumepruuni värvi; erinevalt euroopa naaritsast on tal valge ainult alalõug. Varvaste vahel on osalised ujulestad. Mingi eelistatumad elupaigad on väikesed jõed, ojad, suvel kohtab teda sageli järvede ääres. Hämaras ja öösel tegutsedes toitub ta peamiselt närilistest ja kaladest, vähem kahepaiksetest.



Talvel võib mingi jälgi leida vaikse vooluga ojade ja jõgede kallastel ning jääl. Tema jäljed on suuremad kui kärbil, kuid väiksemad metsnugise jälgedest. Esijalgadel on talla tagaservas väike kannamõhn. Esijala jälg on kõvemal alusel u 3-3,5 cm, lumes u 4–6 cm pikk. Tagajala jälg on esijala omast väiksem. Jäljed asetsevad jäljereas tavaliselt paaridena, harvem nelikutena. Madalal tihedal lumel on paarisjälgede sammupikkus u 40-70 cm, nelikjälgedel 60-90 cm.



4...6 cm

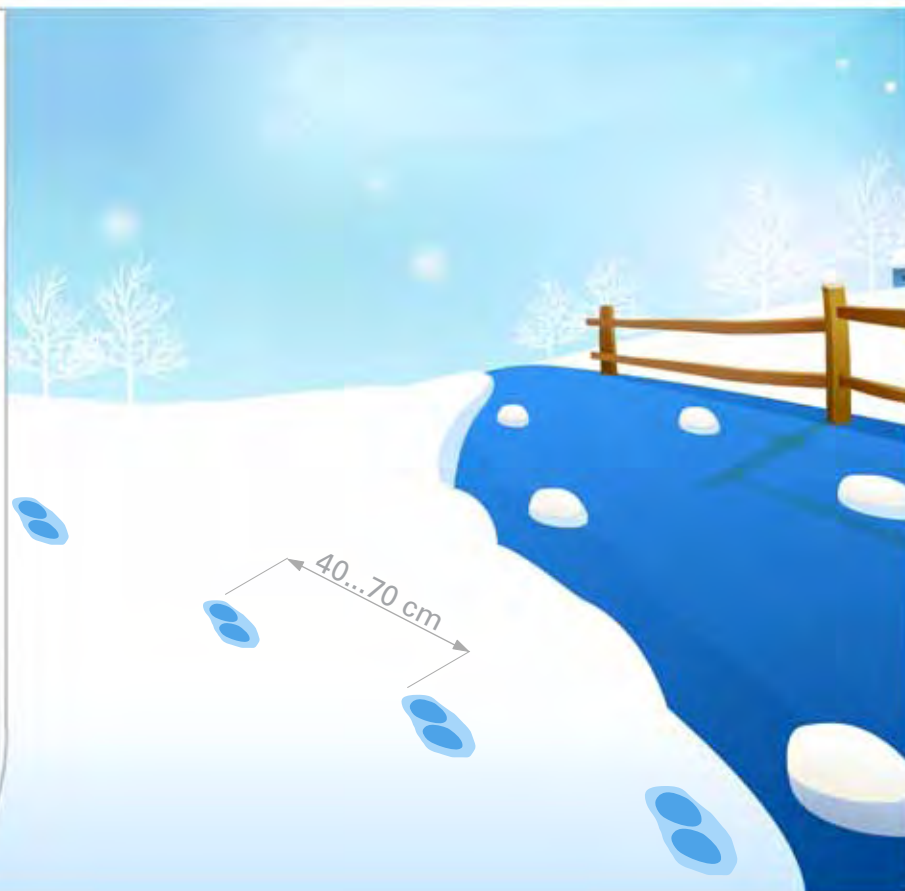


*Vasak
esikäpp*

2,5...3,5 cm



*Vasak
tagakäpp*



Tuhkur

Valgekirju näoga tuhkur ehk rahvakeeles tõhk on kiskjaliste seltsi kärplaste sugukonda kuuluv väikekiskja.

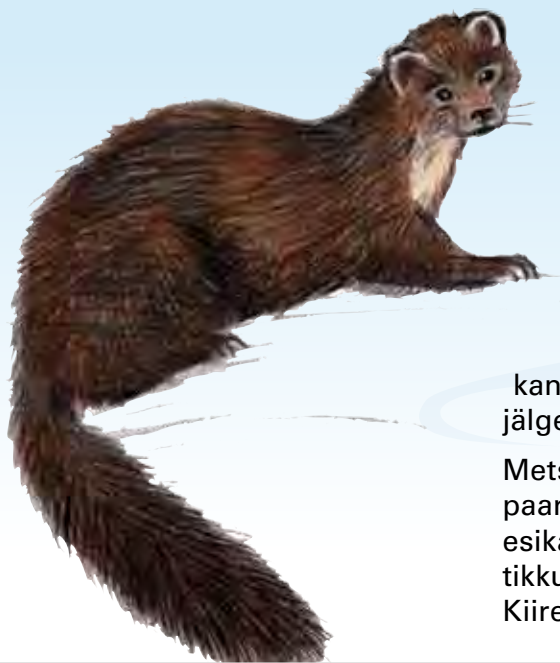
Tuhkur elutseb veekogudeäärsetel aladel, sageli jõeluhtadel, erinevalt mingist võib esineda aga ka veekogudest eemal (metsatukkades, inimelamute juures). Tuhkur toitub eeskätt pisinärilistest, vähem kahepaiksetest jt. Loom tegutseb peamiselt öösiti ja üksi. Uru rajab ta omale kaldavallidesse või puujuurte alla.



Tuhkru esijala jälje pikkus on kõvemal pinnasel 3–3,5 cm ja lumes 4–5 cm, tagajala jälg on natuke väiksem. Jäljerida meenutab kärplastest enam mingi jälgi. Hüppe pikkus varieerub, kõval alusel on see 50–60 cm, lumes u 40 cm. Siiski arvatakse, et erinevalt mingist teeb tuhkur lisaks paarisjälgedele sagedamini nelik- ja kolmikjälgi. Pikemalt jälgi pidi minnes võib lõpuks ära arvata, kellega tegu. Kuigi ka tuhkur armastab tihtipeale tegutseda veekogude kallastel, on mink siiski veekogudega rohkem seotud.



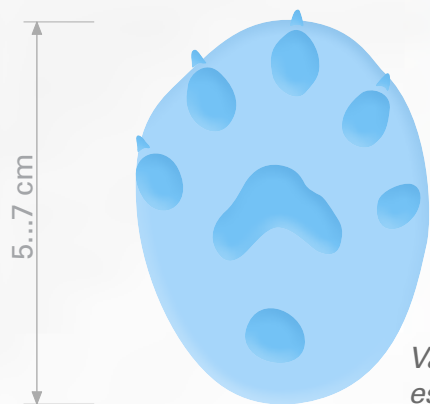
Metsnugis



Metsnugis on kassisuurune saleda kehaga kärplane. Tema karvastik on pruun, kurgu all on iseloomulik kollakas laik. Nugis on tüüpiline metsaloom, kuid viimastel aastatel on üha sagedamini on ta sattunud taluõuedesse saagijahile. Jahti peab ta nii maapinnal kui ka puu otsas. Nugis sööb peamiselt linde, oravaid, pisinärilisi, jäneseid ja suuremaid mardikaid, aga ka marju.

Metsnugise esi- ja tagajalgadel on viis küünistega varvast. Esijala jälg on kõvemal alusel u 4 cm, lumes 5–7 cm pikk. Tagajala jälg on veidi lühem, vastavalt u 3,5 cm ja 5 cm. Esijalgadel on talla tagaservas väike kannamöhn. Talvel on jalatallad karvased, mistõttu ei ole jälgedes võimalik eristada varbajäljendeid.

Metsnugis liigub tavaliselt hüpates. Jäljerida koosneb enamasti paarisjälgedest, kus loom on asetanud oma tagakäpad täpselt esikäppade jälgedesse. Parema ja vasaku poole jäljed on lähes- tikku, üks teisest natuke eespool. Sammuvahe on 50–70 cm. Kiirel põgenemisel jääb maha jänesejälgi meenutav rida.



*Vasak
esikäpp*



*Vasak
tagakäpp*



Mäger

Töntsaka kehaga mäger on meie suurim kärplane. Tema meeliselupaikadeks on liigirikkad segametsad, kuid mägraurge on leitud ka kuivadest männikutest ja isegi rabasaartelt. Kõigesööja loomana otsib ta selgrootuid loomi ja söödavaid rohttaimi, nende vilju ja juurikaid, püüab konni ja hiiri, otsib linnumune ja -poegi. Novembrist märtsini teeb mäger liivapinnasesse kaevatud urus taliuinakut. Mitme sissepääsuavaga uru tunneb ära sissepääsu ees oleva vao järgi. Suurte sulade ajal käib loom vahel väljas.

Mägra jäljed meenutavad miniatuurseid karujälgi: ka mäger toetub kõndides kogu tallale ning tal on igal jalal viis küüntega varustatud varvast. Tavaliselt

astub mäger esijalgadega talla esiosale toetudes; sel juhul on esijala jälg u 5 cm pikk, kogu tallale toetudes

u 7 cm pikk. Tagajala jälg on keskmõhna

tagaservani u 4,5 cm ja kanna servani 6,5 cm

pikk. Esijala varvaste küüned on pikad, olles

umbes kaks korda pikemad tagajala varvaste

küüntest. Rahulikul kõnnil, mägra tavalisemal

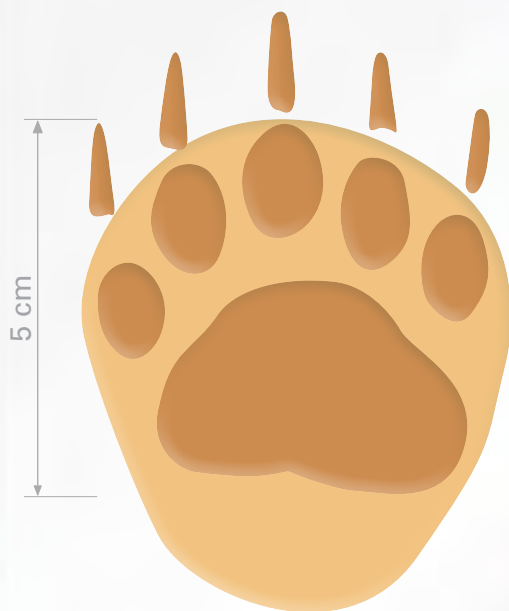
liikumisviisil, moodustub paarisjälgedest

sikskiline jäljerida, kus sammuvahe on u 40-60

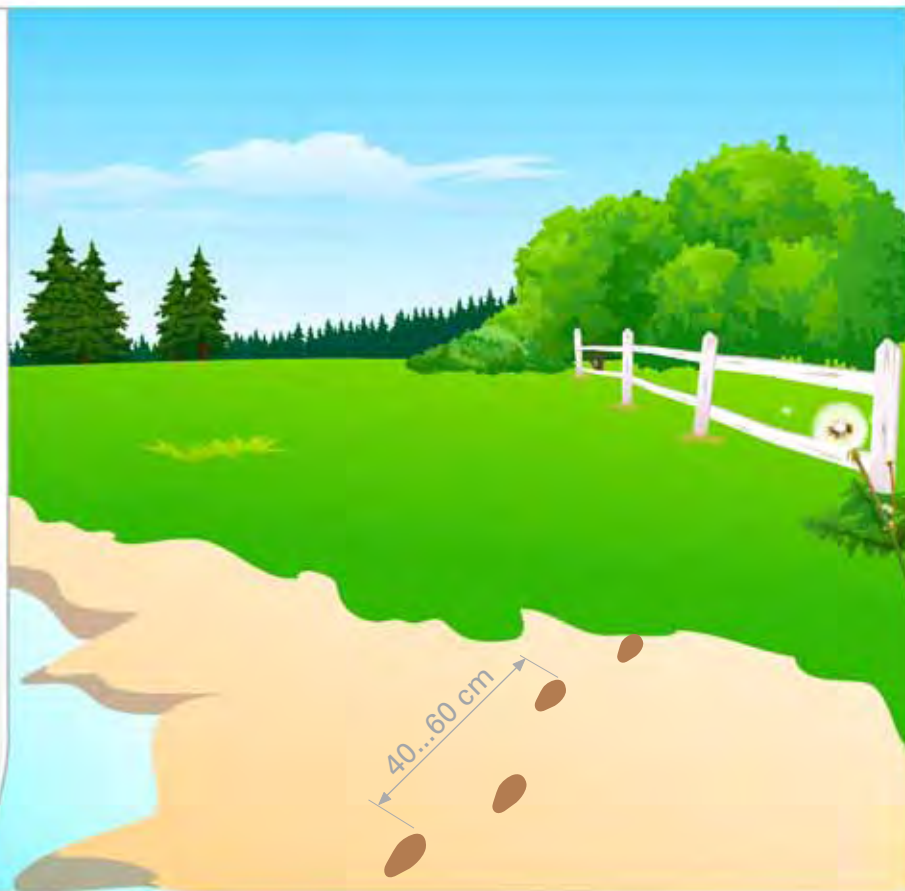
cm. Kiiremal traavil pikeneb sammuvahe kuni

90 cm-ni.





*Parem
esikäpp*



Saarmas

Poolveelise eluviisiga saarmas kuulub kärplaste sugukonda. Täiskasvanud looma keha on u 70 cm ja saba 35–50 cm pikk. Elupaigaks eelistab ta järsukaldalisi jõgesid, kus talvel on jäävabu alasid, aga ta võib elada ka järvede kallastel. Talvel kasutab toitumispaiakadeks ka väiksemaid ojasid ja kraave. Saarma põhitoiduks on kalad, kuid ta sööb ka konni, vähke ja limuseid.

Saarma kõigil jalgadel on viis ujunahaga ühendatud varvast. Ümara kujuga esijala jälg on u 7 cm pikk. Väikesed küüniste jäljendid paistavad tallamõhna otstena. Tagajala jälg on esijala omast väiksem, varieerudes 6–9 cm-ni, olenevalt sellest, kui suur osa tallast on maad puudutanud.

Saarmas liigub tavaliselt hüpates, seejuures võivad üksikjäljed asetseda jäljereas erinevalt. Hüppe pikkus on tihedal, kandval lumel 70–110 cm. Sügavamas lumes on hüpped lühemad (u 40–50 cm), maha jäävad paarisjäljed ja olenevalt lume paksusest kas saba või kogu keha poolt tekitatud vagu.

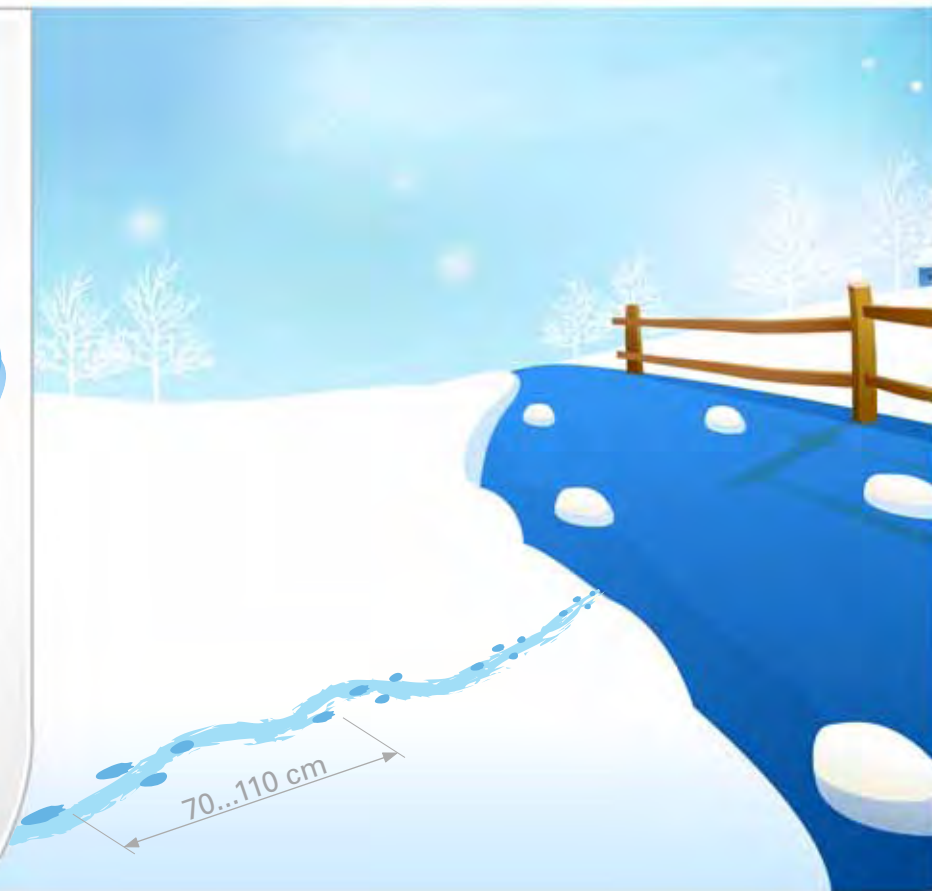




7...9 cm



Vasak tagakäpp



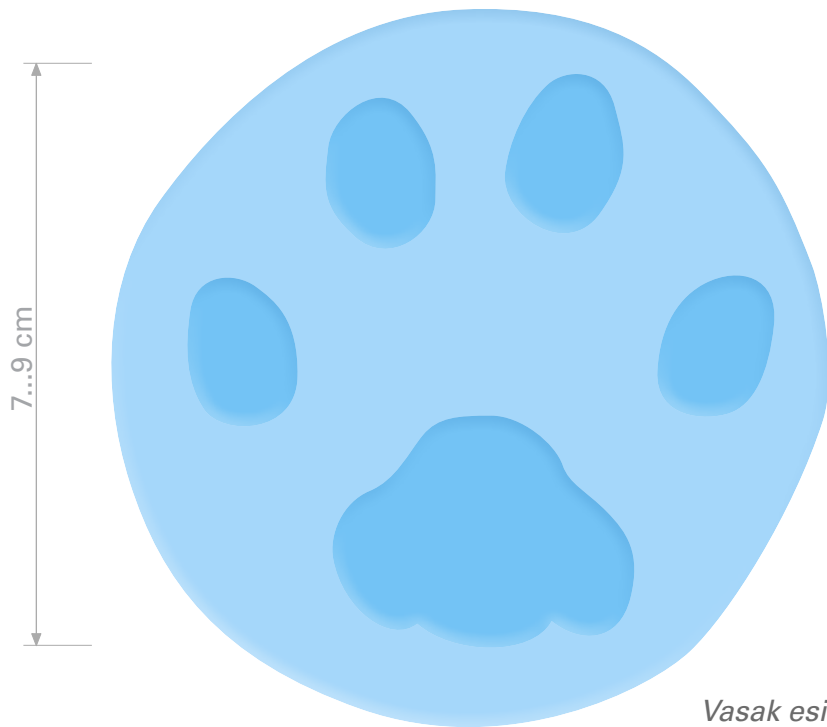
Ilves

Peidulise eluviisiga ilves on jõulise kehaga kaslane. Ilvese meeliselupaigaks on tavaliselt suuremad metsamassiivid. Viimasel ajal on ta tulnud ka asulate lähistele. Ilves on kiskja, kes ronib osavalt puudel, kuid saaki ründab maapinnal. Peamised saakloomad Eestis on metskits, jänesed, rebane, kobras, kanalised.



Ilvese esijalgadel on viis ja tagajalgadel neli varvast, siiski on esijala sisevarvas nii kõrge, et jäljes seda näha ei ole. Talvel on käpad üleni karvadega kaetud, kergendades sügavas lumes liikumist. Ilma küünisejälgedeta jalajäljed on ümarad ja talvel karvase talla tõttu ebaselge kontuuriga. Ilvese jälg on ebasümmeetriline, kahest keskmisest varbajäljendist ulatub sisemine kaugemale ettepoole. Esijala jälg on 7–9 cm pikk, tagajala jälg on veidi väiksem.

Kõndides asetab loom tagajala maha esijala jäljest eespool ja siksakilises jäljereas vahelduvad kaks parempoolset jälge kahe vasakpoolse jäljega. Sügavas lumes astub ilves tagajala esijala jälge. Sageli võib jäljerida lõppeda mõne murdunud puu juures, sel juhul tasub jälgi edasi otsida tüve teisest otsast. Emailves ja pojad võivad hanereas liikudes astuda osavalt üksteise jälgedes, nii et jälgede järgi on hiljem raske loomade arvu arvata.

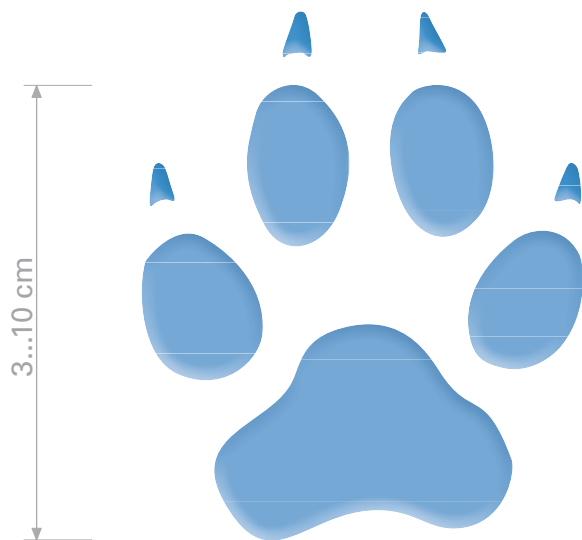
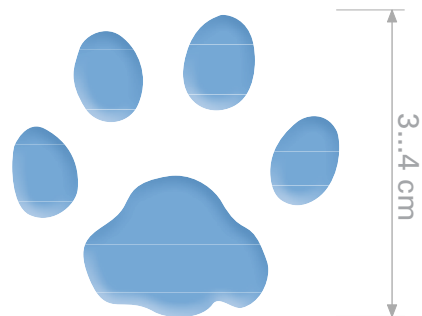
*Vasak esikäpp*

Koer ja kass



Koeratõuge on väga palju, mistõttu võivad koera-jäljed olla väga erineva suurusega. Jäljed on sarnased teiste sama suurte koerlaste – rebase, hundi – jälgedega. Siiski ei ole koera jälg nii piklik, samuti ei asetse külgmiste varvaste jäljendid oluliselt tagapool keskmiste varvaste jälgenditest. Koera küüniste jäljendid on jämedad ja tõmbid.

Kass ehk kodukass on ainus koduloom kaslaste hulgas. Kassi esijalgadel on viis ja tagajalgadel neli varvast. Esijala sisemine varvas asub siiski nii kõrgel, et jäljendit see ei jäta. Kassijäljele on iseloomulik see, et kahest keskmisest varbajäljendist ulatub sisemine kaugemale ettepoole sissetõmmatavate küüniste tõttu ei ole küünise-jälgi näha. Ümara kujuga jalajälg on u 3–4 cm pikk.

*Vasak esikäpp**Koer**Vasak esikäpp**Kass*

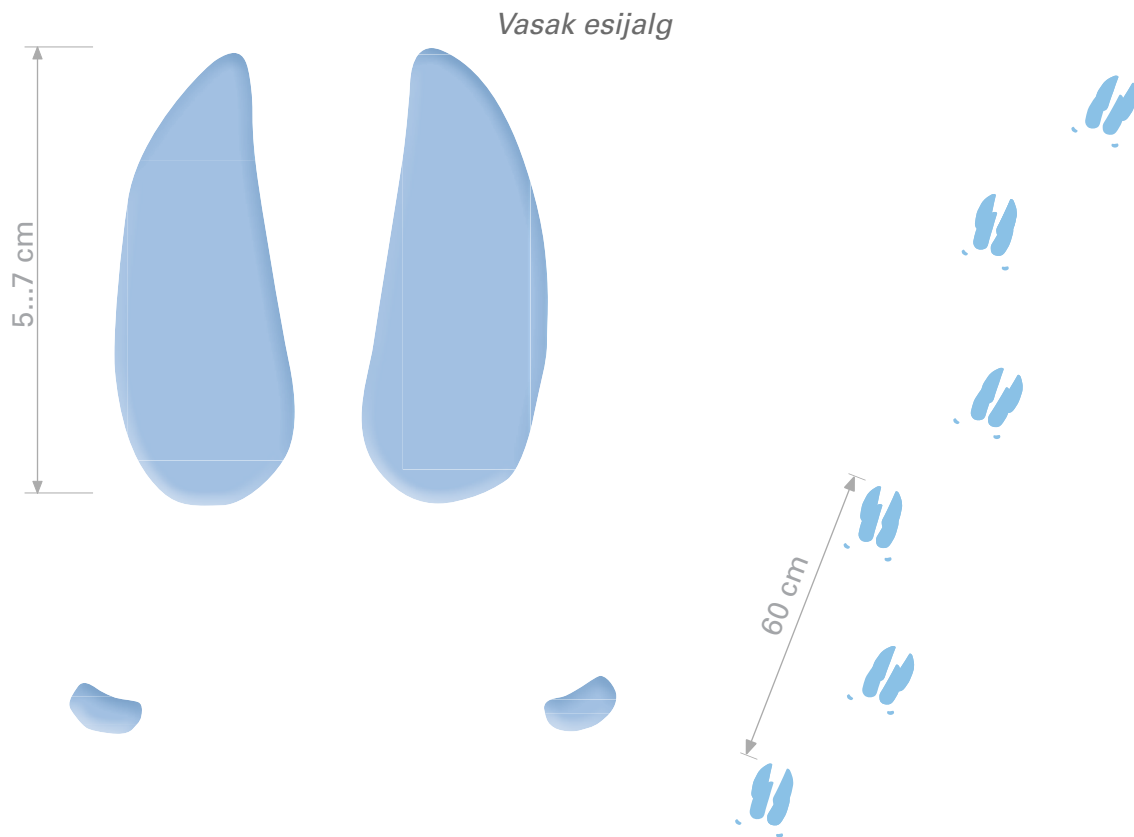
Metssiga

Metssiga on sõraliste seltsi sigalaste sugukonda kuuluv massiivne loom. Tema meelispaikadeks on niisked lopsaka alustaimestikuga leht- ja segametsad, samuti sooservad ja veekogude kaldad, kus ta leiab toitu ja varju. Metssiga on kõigesööja. Suurema osa toidust hangib ta maad sonkides. Sealt leiab ta taimede juuri ja risoome, putukate vastseid ja muid loomakesi. Lisaks sööb hiiri, konni, linnumune- ja -poegi, samuti taimede maapealseid osi ja tammetõrusid.

Jälje suurus sõltub looma vanusest. Sõra jälje pikkus on u 5–7 cm, seejuures on esijala sõrad ainult veidi suuremad tagajala omadest. Sõrad on peaaegu sama laiad kui pikad. Erinevalt enamikest sõralistest asetsevad metsseal sõrgatsid nii madalal, et jätavad jäljendid ka kõval pinnasel. Põrsail ei toetu esimestel elukuudel sõrgatsid maha ega jäta ka jäljendeid.

Tavalisem liikumisviis on kõnd (sammupikkus u 40–60 cm). Liikudes katab tagajala jälg esijala jälje, sõrad on veidi väljapoole pööratud. Traavil sammuvahe pikeneb. Sügavas lumes lükkab juhtemis kehaga sügava vao, mida mööda käib kogu kari.





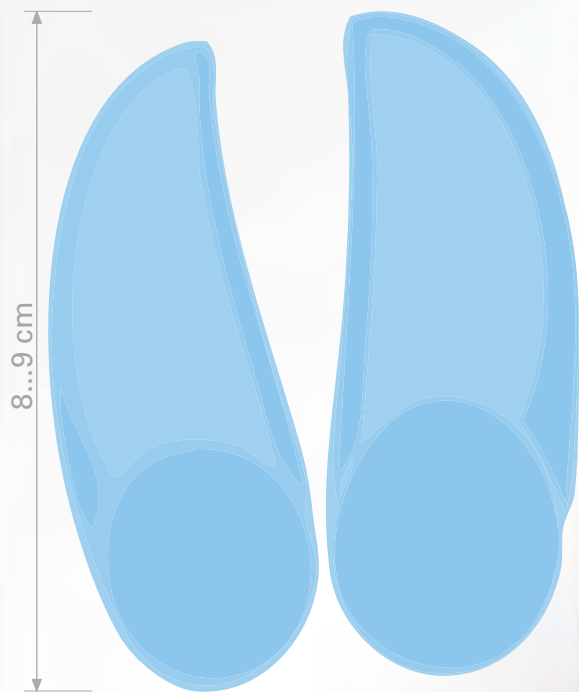
Punahirv



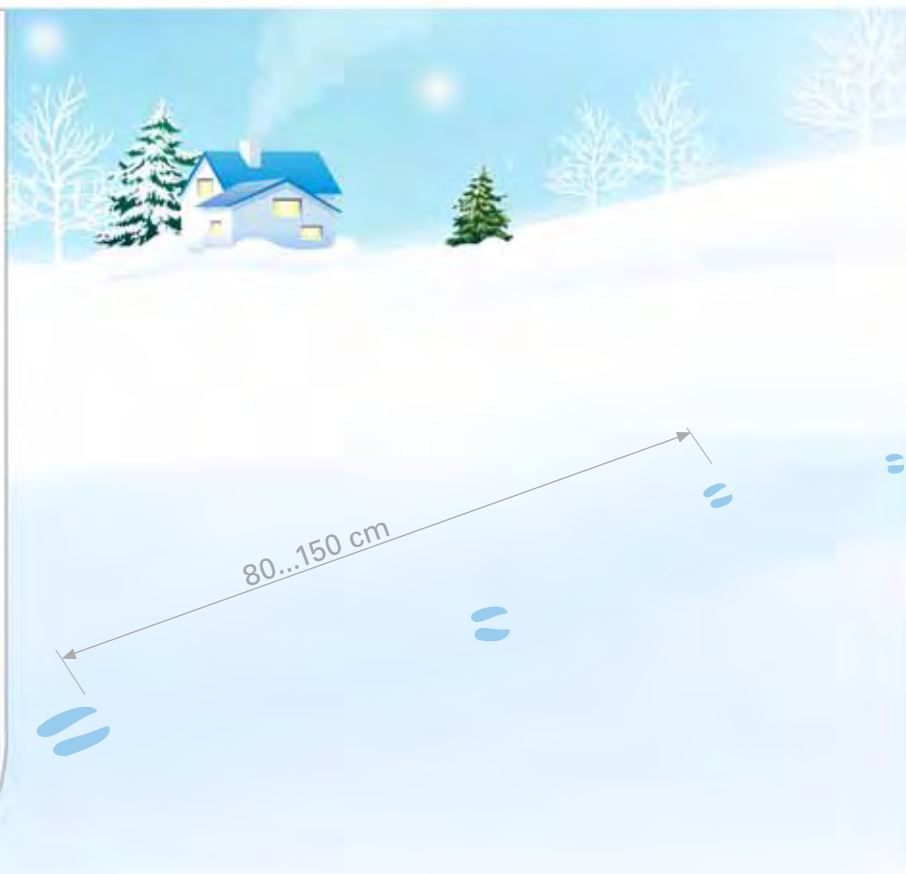
Sõraliste seltsi hirvlaste sugukonda kuuluv punahirv on suuruselt metskitse ja põdra vahepealne. Täiskasvanud looma õlakõrgus on 1,2–1,5 m. Looma karvastik on suvel punakaspruuni, talvel hallikaspruuni tooni. Täiskasvanud isasloomal on ühel sarvel tavaliselt viis või rohkem haru.

Punahirv on Eestis sagedasem Hiiumaal, Saaremaal ning mandri lääne- ja lõunaosas, üksikuid isendeid võib aga kohata kõikjal Eestis. Elupaigana eelistab ta lagendikke ning rikka alusmetsaga lehtpuu- ja segametsi, kust ta leiab varju ja toitu – rohtu, puude-põõsaste võrseid ja koort, samblikke ning marju.

Punahirve jälje üldkuju on ümaram kui teistel meie hirvlastel. Esijala jälg on u 8–9 cm pikk ning 6–7 cm lai; tagajala jälg u 6–7 cm pikk ja 4–5 cm lai. Üldjuhul ei ole näha sõrgatsite jäljendeid. Loom liigub tavaliselt kõndides või rahulikult traavides, tagajala jälg asetseb siis esijala jälje peal või kõrval. Sammuvahe on 80–150 cm. Galopeerides astub tagajalg esijala jäljest ette. Hüpates või pehmel pinnasel on punahirve sõrad tugevalt harali ja sõrgatsite jäljendid nähtavad.



Vasak esijalg



Põder

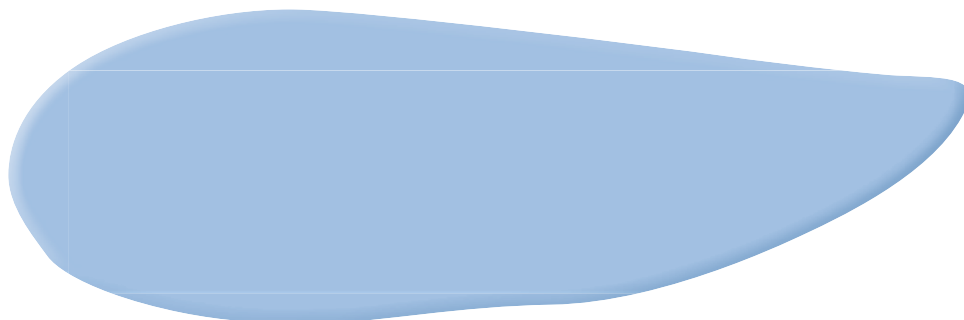
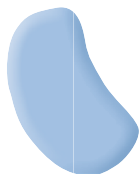
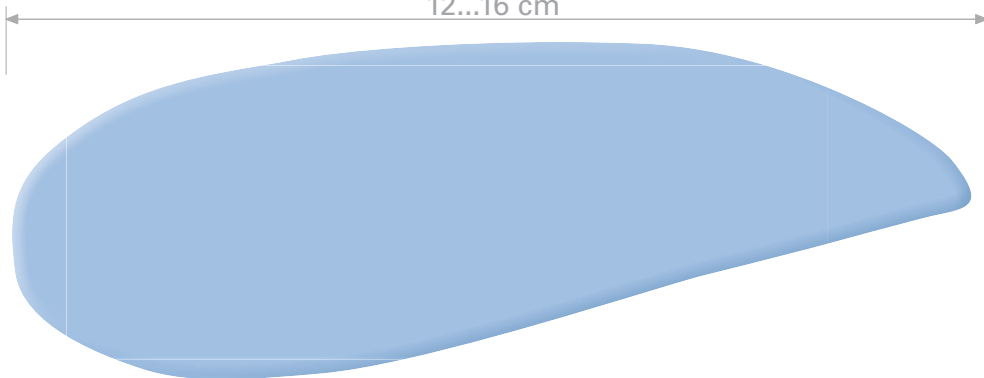
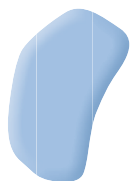


Pikkade jäsemetega põder on hirvlaste sugukonna suurim esindaja ja ühtlasi meie metsade kõige kogukam loom. Täiskasvanud looma õlakõrgus võib küündida kuni 1,9 m-ni ning loom võib kaaluda kuni 600 kg. Põder on liikuv loom, kes vahetab vastavalt aastaajale ka elupaika. Talve veedab ta rohkem lumevaesemates ja kuivemates metsades, kevade ja suve luhtadel, soostunud metsades ja soodes, kus on rohkem süüa. Taimtoidulise loomana sööb ta suvel peamiselt rohhtaimi, talvel puude-põõsaste võrseid ja koort.

Põdra võimsate sõrgade jälgi on raske teiste loomade jälgedega segi ajada. Täiskasvanud looma sõra jälg võib olla 12–16 cm pikk. Esijalgade jälgedes paistavad ka sõrgatsite jäljendid. Põder liigub tavaliselt kõndides. Rahulikul kõnnil ulatub sammupikkus 1,5–2 m-ni. Tagajalg astub esijala jälge või jääb sellest veidi tahapoole. Tihti veab loom sõraotstega lumele kaksiktriibu. Sügavamas lumes liikudes ei tõsta põder jalgu kõrgele ning nii tekib kaks kõnnivagu. Traavil astub loom tagajala esijala jäljest ettepoole, sammuvahe pikeneb.



12...16 cm

*Vasak esijalg*

Metskits

Metskits on meie metsade üks graatsilisemaid loomi. See sihvaka keha ja pikkade jalgadega väike hirvlane on ühtviisi kaunis nii tähelepanelikult ümbrust jälgides kui ka pikkade hüpetega eemale pagedes. Elupaigana eelistab metskits liigendatud maastikke, kus heina- ja põllumaad vahelduvad metsadega. Tema suviseks toiduks on rohttaimed, talvel sööb põhiliselt puude-põõsaste oksti ja koort.

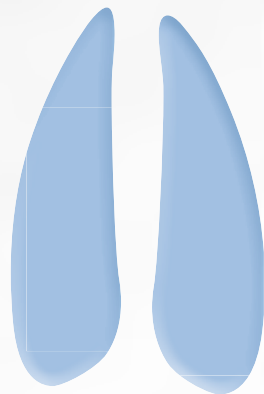
Metskitse sõrad on väikesed ja kitsad. Sõra jälg on 4,5–5,5 cm pikk. Metskits liigub tavaliselt kõndides. Jäljed on veidi väljapoole suunatud ja sõrgatsite jäljendeid ei ole tavaliselt näha.

Lumes astub loom tavaliselt oma jälgedes, sammuvahe on tavaliselt alla 1 m. Traavil sammuvahe pikeneb 1-1,4 m-ni, tagajalg astub esijala jäljest ettepoole. Põgenedes liigub loom pikkade hüpetega, sõrad on seejuures V-kujulised, näha on sõrgatsite jäljendeid. Hüppe pikkus on tavaliselt u 2 m, harvem ulatub 4 m-ni.





4,5-5,5 cm



Parem esijalg



Luiged, haned, pardid

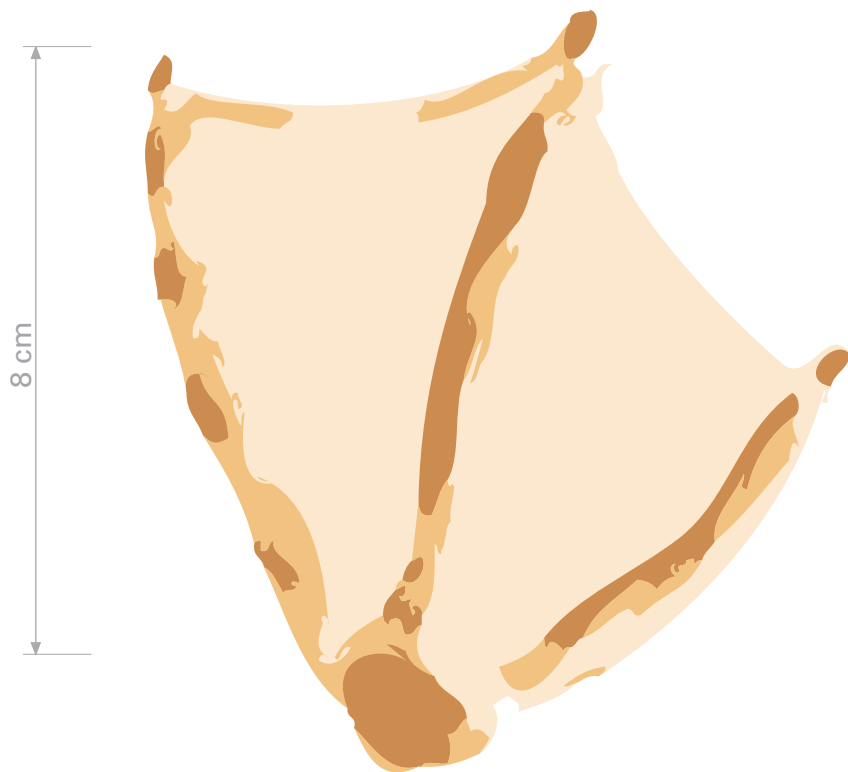
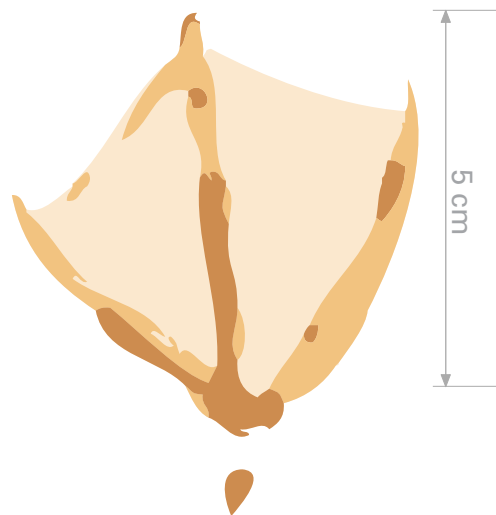
Hallhani*Sinikael-part*

Hanelised on oma eluviisilt peamiselt veega seotud linnud. Kehaehituselt on nad suhteliselt matsakad, sulestiku värvus võib isas- ja emaslindudel olla erinev. Oma tugevate jalgade ja ujulestade tõttu on nad väga head ujujad. Haneliste jälgi võib kõige sagedamini leida veekogude kaldamudas ja liivikutel. Meie haneliste hulka kuuluvad luiged, haned ja pardid.

Luikede jälgi on kerge ära tunda juba suuruse järgi: kühmknokk-luige jäljes on keskmise varba pikkus u 16 cm, teistel veidi väiksem. Kuival maal liiguvad luiged paterdades kergelt sissepoole pööratud jalataldadel u 30–40 cm pikkuste sammudega.

Hanede jäljed on luikede omadega sarnased, aga väiksemad. Meil esinevatest hanedest suurima, hallhane keskmise varba pikkus on u 8–9 cm.

Partide jäljed on aga veelgi väiksemad. Näiteks meil tavalise sinikael-pardi keskmise varba jälg on ainult u 5 cm pikkune. Pardid liiguvad kuival maal taarudes, jalalabad sissepoole pööratud. Sinikael-pardi sammu pikkus on u 15 cm.

*Hallhani**Sinikael-part*

Keskmise varba pikkus:
külmnukk-luik 16 cm
hallhani 8 cm
sinikael-part 5 cm

Haigur, toonekured, sookurg

Hallhaigur



Sookurg

Mudastel veekogu kallastel võib leida lisaks luikedele ka teiste suurte lindude jälgi. Need kuuluvad enamasti haigrule, toonekurele või sookurele. Lisaks suurusele on nendele lindudele iseloomulik pikk kael ja pikad jalad.

Välisele sarnasusele vaatamata pole sookurg haigrute ega toonekure sugulane – ta kuulub hoopis kureliste seltsi.

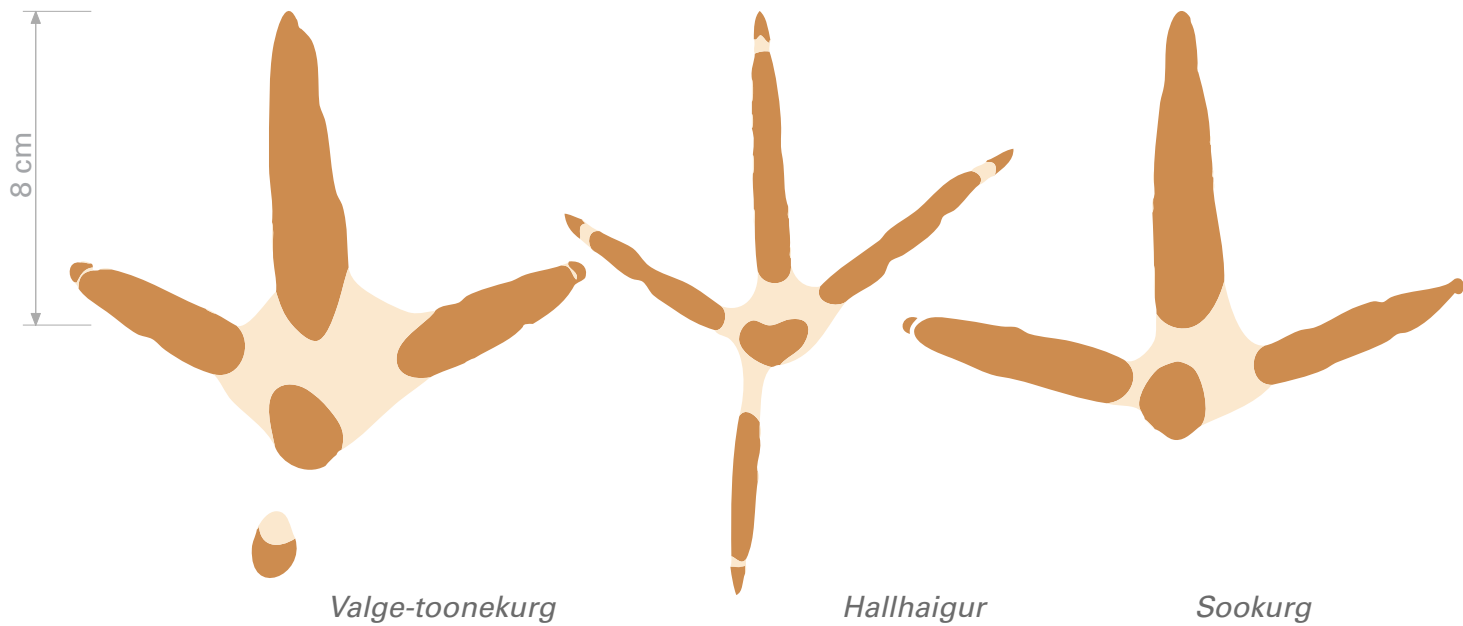
Hallhaigru jälje tunneb ära selle suuruse, pika tagavarba ja selgete küünisejäljendite järgi. Pikk tagavarvas on vajalik oksa ümbert kinnihoidmiseks, sest haigrud istuvad sageli puude okstel.

Valge-toonekure jälg erineb hallhaigru omast natuke lühemate ja palju laiemate varbajäljendite poolest. Väike ja kõrgel asetsev tagavarvas jätab ainult ümara jäljendi.

Sookure jälg meenutab hallhaigru jälge, kuid on sellest jämedakoelisem ja selgem. Tagavarvas on väike ning jäljendit ei jäta.



Joonistused 1/2 elusuurusest



Metsis, teder, laanepüü

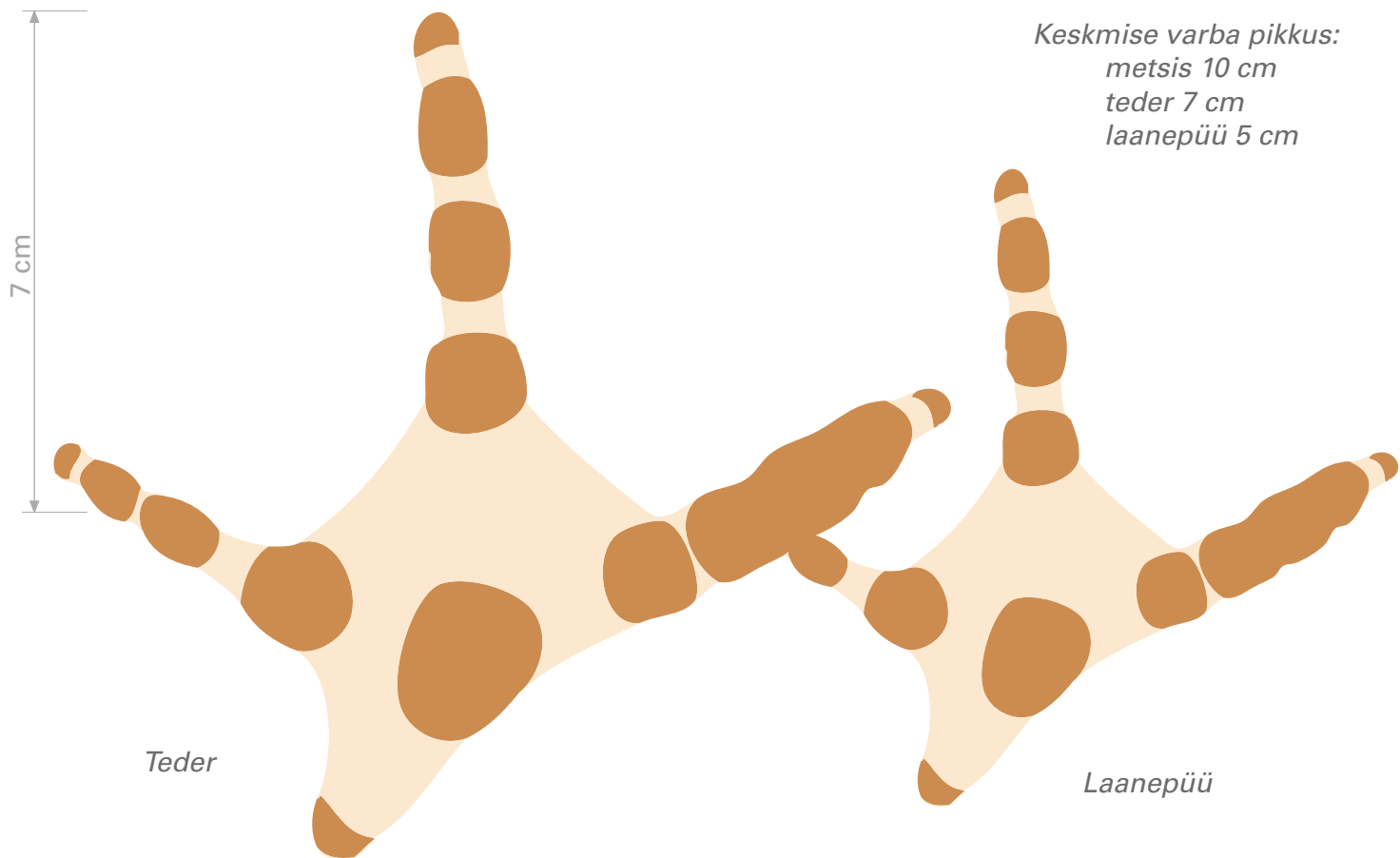
Metsislased kuuluvad kanaliste seltsi. Eestis elavad haruldased **metsis** ja **rabapüü** ning tavalisemad **teder** ja **laanepüü**. Kanalistel on tõntsakas keha ja tugevad jalad. Pikkadel jämedatel varvastel on jäigad ja vastupidavad küünised, mille abil linnud siblivad pinnasest seemneid ja muud söödavat. Kuigi nad ei lenda meeleldi pikalt, suudavad nad ohu korral väga järsult õhku tõusta. Kanaliste jalad on arenenud kõndimiseks ja jooksmiseks ning nende jäljerida moodustub enam-vähem sirgelt või siksakina kulgevatest jälgedest.

Meie suurima kanalise, **metsise** jälgi on hea tunda suuruse järgi. Isaslinnu jäljed on 10–11 cm pikad, emaslinnu jäljed on neist natuke väiksemad. Metsis elutseb vanades männimetsades ja rabades. Kevadistes mängupaikades võib näha ka isaslindude tiiva lohistamise jälgi lumel.

Kodukana mõõtu **teder** elutseb sõltuvalt aastaajast soodes, metsades ja võsastuvatel heinamaadel. Tedre jäljed on 7–8 cm pikkused. Kergema kaalu tõttu ei jäta ta nii sügavaid jälgi kui metsis. Mängupaikades on näha isaslindude tiivajälgi lumel nagu metsistelgi.

Laanepüü meelispaigad on kuuse-segametsad. Tema jäljed on natuke väiksemad, umbes 5–5,5 cm pikkused. Samm on suhteliselt pikk, sest ta liigub sagedamini joostes.

*Teder**Laanepüü*



Nurmkana

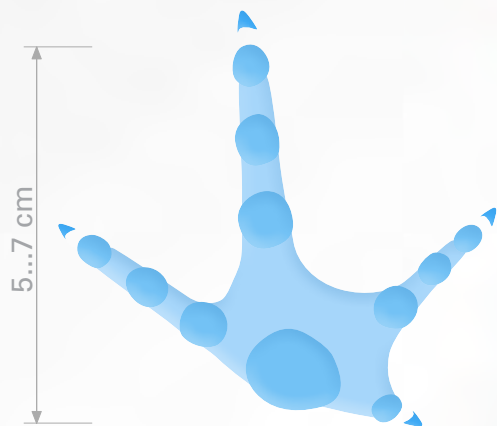


Nurmkana, kes on tuntud ka põldpüü nime all, kuulub kanaliste seltsi kanalaste sugukonda.

Nagu nimigi ütleb, on nurmkana avamaastike lind. Teda võib kohata lagedatel aladel asulate ja kuusehekkide läheduses või põllumajandushoonete ümbruses.

Nagu teisedki kanalised, on ka nurmkana kohastunud maapinnal liikumiseks. Tema jäljed on 4–5 cm pikkused. Tahapoole suunatud varvas on lühike ja sissepoole pööratud, nii et sellest jääb jäljend vaid pehmele pinnasele või lumele. Esivarvastest on keskmine oluliselt pikem.

Nurmkana kogunevad talviti väikestesse parvedesse. Sügavasse kohevasse lumme lükkab lind kehaga vao. Talvel ööbides kaevavad nurmkana lumme augu, kus linnud ööbivad tihedalt üksteise kõrval.

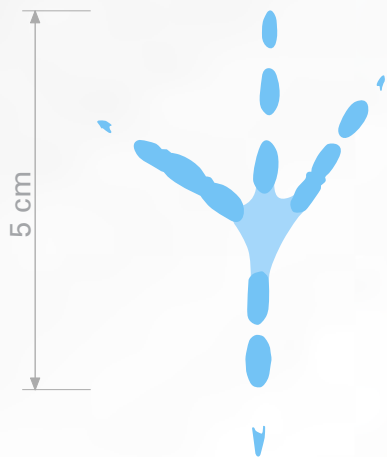


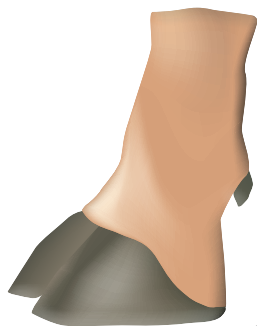
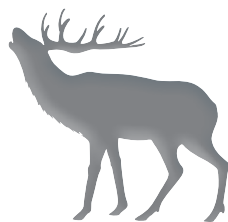
Harakas



Värvuliste seltsi vareslaste sugukonda kuuluv harakas on paigalind, teda võib meil näha aastaringelt. Pikksaba meelispaikadeks on kultuurmaastikud, pargid, metsaservad, aedlinnad ja võsastunud jõelammid.

Nagu teisedki vareslased liigub harakas maapinnal kõndides või hüpates. Tema esivarvastest on keskmine kõige pikem. Jälg on keskmiselt 5 cm pikk ja 3 cm lai. Tahapoole suunatud varvas on 1,5 cm pikk.

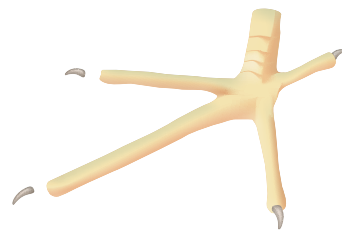




sõrgatsid



tallamõhn



keskmise varvas

tagavarvas





Õppematerjali koostamisel kasutatud allikad:

- Preben Bang, Preben Dahlstrøm, 2007. Kes siin oli? Loomade ja lindude jäljed. Kirjastus Tänapäev.
- Roy Brown, John Ferguson, Michael Lawrence, David Lees, 2003. Tracks & Signs of the Birds of Britain & Europe (Helm Identification Guide), 2nd ed. Christopher Helm, London.
- Rein Kuresoo, Hendrik Relve, Indrek Rohtmets (koost), 2001. Eesti elusloodus. Kodumaa looduse teejuht. Kirjastus Varrak.
- David MacDonald & Priscilla Barrett, 2002. Euroopa imetajad. Eesti Entsüklopeediakirjastus.
- Gerd Ohnesorge, Bernd Scheiba, 2007. Tierspuren & Fährten in Feld und Wald. Bassermann Verlag.
- Nikolai Rukovski, 1987. Mööda ulukite jälgi. Kirjastus Valgus.
- Marcus Wikman, 2005. Lumijälkiopas – Metsästäjään Keskusjärjestö, Riista- ja kalatalouden tutkimuslaitos. Gummerus Kirjapaino Oy.

Koostajad: Margit Turb, Tarmo Evestus

Joonistused: Kertu Tuberg, Elen Apsalon, Andre Evestus

Toimetaja: Harri Valdmann

Õppematerjali valmimisele aitasid kaasa: Merike Palginõmm, Jan Ruukel, Urmas Roht,

Maris Kivistik, Mati Kivistik, Toomas Hirse, Maret Vuks, Priit Voolaid

Kujundus: OÜ Bubo

Trükk: Lemon Print

Riiklik Looduskaitsekeskus, 2009

Trükis on valminud Keskkonnainvesteeringute keskuse toel.



