



Veelinnumääraja jahimehele

Kaarel Roht



KESKKONNA ARENDAMISKESKUS



Jahilind



Ei kütita

Kasutatud terminid

Hundsulestik – kevad- ehk pulmasulestik

Puhkesulestik – sügissulestik

Ad. – vanem kui üks aasta

Juv. – selle aasta noorlind ehk lind oma esimeses sulestikus

♂ – isaslind; ♀ – emaslind

P – väljasirutatud linnu pikkus nokatipust sabatipuni (cm).

SU – tiibade siruulatus tiibade suurima võimaliku laiutamise järgi (cm).

Tiib – tiiva pikkus väljasirutatud tiiva nukist kõige pikema laba-hoosule tipuni (mm).

TIIVAPEALNE

Eesmine serv

Väikesed pealttiiva
kattesuled

Keskmiised
pealttiiva
kattesuled

Suured
pealttiiva
kattesuled

Suured õla-
kattesuled

Õla-hoosuled ehk
tertsiaalid (4)

Kehapoolne osa

Laba-kattesuled

Laba-hoosuled

Küünra-hoosuled
(tiivaküüds)
ujupartidel 10 sulge

Tagumine serv

1. Õla-hoosulg
(kõige välimisim)

Sisukord

Sissejuhatus _____ 3

Haned

Rabahani _____ 4
Lühinokk-hani _____ 6
Suur-laukhani _____ 8
Väike-laukhani _____ 8
Hallhani ehk roohani _____ 10

Lagled

Kanada lagle _____ 12
Valgepõsk lagle _____ 13
Mustlagle _____ 14

Ujupardid

Piilpart _____ 16
Rägapart _____ 18
Viupart _____ 20
Luitsnokk-part _____ 22
Rääkspart _____ 24
Soopart _____ 26

Sinikael-part _____ 28
Ristpart _____ 30

Sukelpardid

Punapea-var _____ 32
Tuttvart _____ 34
Merivart _____ 36
Hahk _____ 38
Aul _____ 40
Mustvaeras _____ 42
Tõmmuvaeras _____ 44
Sõtkas _____ 46

Kosklad

Jääkoskel _____ 48
Rohukoskel _____ 50
Väikekoskel _____ 52

Muud veelinnud

Lauk ehk vesikana _____ 54
Kormoran _____ 55

Veelinnujaht on jahimeestele heaks sissejuhatuseks sügisesele pikale ja väsitavale suurulukijahi hooajale. Eesti oma pika ja liigendatud merepiiriga ning arvukate siseveekogudega pakub veelindudele rohkelt toitumis- ja pesitsusvõimalusi, luues soodsaid tingimusi kohalike asurkondade arvukuse tõusuks. Teisalt asub Eesti lindude rändeteel. Ränne algab tavaliselt septembris ning see toob siamaile väga palju meil mittepesitsevaid linde, mitmekesistades veelgi linnujahi võimalusi. Ka kõige paremini organiseeritud ning eetikanõuetele vastavalt peetud linnujahil jääb osa lastud linde inimese poolt leidmata, seepärast siis ärgem unustagem koju oma truud jahisõpra – linnukoera. Samuti ei teeks paha binokli kaasa võtmine jahile.

Jahikirg kipub aga kohe jahtuma ning tekivad probleemid, kui tuleb lastud lind määrata liigini ning kanda tabatud jahisaak ja-hiloale. Kogemused on näidanud, et jahimeeste linnutundmise tase on üpris kõikuv. Jahti võib meil pidada 18 liigist veelinnule. Kindlasti saadakse hakkama piil- ja sinikael-pardi määramisega, võib-olla veel mõne hane ja laglega. Teiste liikide õige määrang käib paljudele jahimeestele üle jõu.

Käesolev taskumääraja on keskendunud tabatud veelindude äratundmisele ning loodab olla abimeheks nii algajale kui ka aastaid veelinnujahti pidanud jahimehele. Määrajas ei kirjeldata meil harva ettetulevaid hanelisi, nagu näiteks vöõthani, vaaraohani, punakael-lagle või kirjuhahk, ega ka kahe eri liigi ristumisel tekkinud värda (hanede, vartide ja partide värrad). Svenssoni linnumääraja järgi on jahimehed peamised pajatajad nende pauna sattunud «imelistest» hanelistest, tegemata vahet, kas tegemist on värraga või lihtsalt ei osata lastud lindu liigini määrata. Juhul, kui te jahisaagiks osutub haneline, kes kannab erinevate liikide tundemärke, tasub lindu või linnust tehtud pilte näidata oma ala asjatundjatele Eesti Ornitoloogiaühingus (e-post eoy@eoy.ee) või tuua see määramiseks Eesti Jahimeeste Seltsi (e-post ejs@ejs.ee; tel 602 5970). Tänu jahimeestele on Läänemaalt olemas tõendusmaterjal valgepõsk-lagle ja suur-laukhane värrast ning oleme saanud vajalikku teavet kütitud vöõthanedest.

Koostaja tänu kuulub jahimeestele Mikk Kuusik, Hannes Rei, Vahur Koplimala, Arli Berens, Tõnis Viht, Heino Sabiin, Harri Valdmann, Hugo Peterson, Tartu Jahindusklubile, Pärnumaa Jahimeeste Liidule ja Saarte Jahindusklubile, kes abistasid fotode tarbeks materjali kogumisega ning Tartu Ülikooli loodusmuuseumile, kes lubas lahkelt kasutada muuseumi linnunahkade kogu. Siiras tänu linnumeestele Aivar Leitole ja Leho Luigujõe le kommentaaride ning näpunäidete eest.



Rabahani • *Anser fabalis*

(Bean goose, Saatgans, metsähanhi, гуменник)

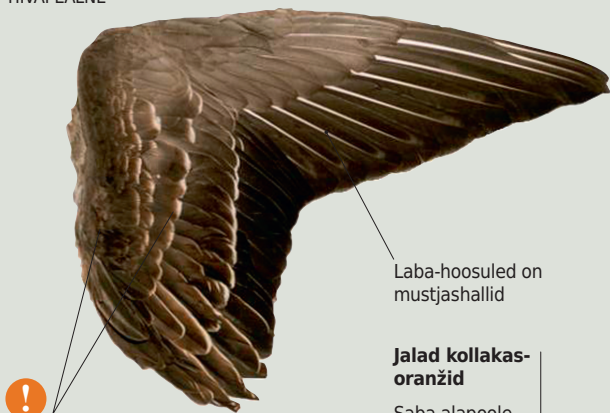
Tiib ♂ 452 – 520 mm, ♀ 434 – 488 mm (Salminen, 1983).

P 69 – 88 cm, **SU** 140 – 174 cm (Svensson, 2012).

Kaal ♂ 3300–4100 g, ♀ 3050–3900 g (Kolbe, 1984).

Pea ja kael pruunid, kurgualune valkjas. Ülapool hallikaspruun, mustpruuni selja ja pärani-pualaga. **Erinevalt hallhanest pealtiiva kattesuled mustad.** Rind valkjashall, kõhualune ja saba alapool kattesuled valged. Nokk kahevärviline, jalad kollakasoranžid.

TIIVAPEALNE



Laba-hoosuled on mustjashallid

Jalad kollakas-oranžid

Saba alapool kattesuled valged



Väikestel ja keskmistel pealtiiva kattesulgedel valkjad ääred



Väikestel ja keskmistel pealtiiva kattesulgedel valkjad ääred

HANED

Rabahani



Hallhane (ad.)



Rabahane (ad.)



Suur-laukhane (ad.)



Ad.



Juv.



Rabahane pea on tume, nokk on tipu ja tüviku osas must, **noka keskel oranž või kollakas laik** **NB!** Rabahanel võib mõnikord olla noka-tüvikul sarnaselt laukhanega valge riba

Noorlinnul võib nokakeskne laik olla vähemärgatav

Kitsas valge tipuvööt



Lühinokk-hani • *Anser brachyrhynchus*

(Pink-footed goose, Kurzschnabelgans, lyhytnokkahanhi, короткоклювый гусеник)

Tiib ♂ 421 – 458 mm, ♀ 411 – 434 mm (Salminen, 1983).

P 64 – 76 cm, **SU** 137 – 161 cm (Svensson, 2012).

Kaal ♂ 1900 – 3350 g, ♀ 1800 – 3100 g (Kolbe, 1984).

NB! Väga sarnane rabahanega. Pealtiiva kattesuled sinakashallid, tiiva alapool helehall. Pea tume pruunikashall, kõht hele pruunikashall, seljasulestik sinakashall. Küljed tumedad. Saba alapool kattesuled valged ja **tipuvööt laiem kui rabahanel. Jalad roosad.** Nokk lühike, reeglina must, **keskel roosa võruga.**

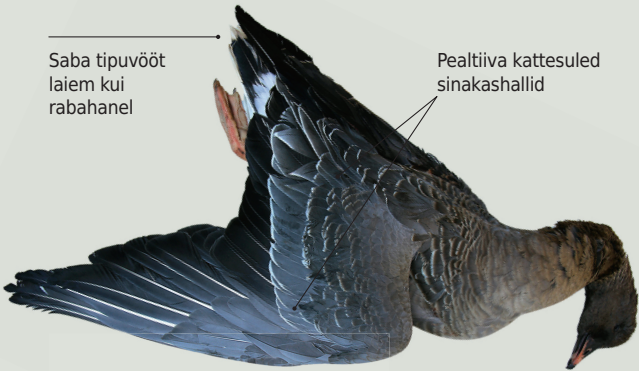


HANED

Lühinokk-hani

Saba tipuvööt
laiem kui
rabahanel

Pealtiiva kattesuled
sinakashallid



Ülanokk



**Lühike tömp
kahevärviline
nokk, tipp ja tüvik
mustad, keskel
roosa rõngas**



Alanokk



Jalad roosad





Suur-
laukhani



Väike-
laukhani

Suur-laukhani • *Anser albifrons*

European greater white-fronted goose, Europäische Bläßgans, tundrahanhi, белолобый гусь

Tiib ♂ 377 – 464 mm, ♀ 379 – 438 mm (Salminen, 1983).

P 64 – 78 cm, **SU** 130 – 160 cm (Svensson, 2012).

Kaal ♂ 1900 – 3350 g, ♀ 1800 – 3100 g (Kolbe, 1984).

Pea tumepruun, **ad. valge laubaga**, mis ei küüni tavaliselt kiiruni, juv. laubal valge värvus puudub. Kael pruun, ülapiil tumepruun, alapiil valkjaspriin, ad. kõhu all mustad laigud. Juv. kõhul mustad laigud puuduvad. Tagakõht ja saba alapiile kattesuled valged. Nokk roosakas.

Väike-laukhani • *Anser erythropus*

Lesser white-fronted goose, Zwerggans, kiljuhanhi, пискулька

Tiib ♂ 370 – 407 mm, ♀ 342 – 392 mm (Salminen, 1983).

P 56 – 66 cm, **SU** 115 – 135 cm (Svensson, 2012).

Kaal ♂ 1440 – 2300 g, ♀ 1300 – 2150 g (Kolbe, 1984).

NB! Väliselt väga sarnane suur-laukhanega, ainult pisut väiksem. Pea tumepriin, valge laup ulatub kiiruni, **hästi väljapaistva kollase silmarõngaga kõigis sulestikes**.

Nokk väike ja alati roosa. Ülapiil tumepriin, alapiil valkjas, ad. kõhualusel, võrreldes suur-laukhanega, vähem musti laike. Juv. valge laup ja kõhulaigud puuduvad.

Juv. puudub valge laup, nokk tumeroosa, tumeda küünisega

Laukhane tiivapealne on mustjashall



Suur-laukhani (juv.)



Vanalinnu kõhul ristipidised mustad vöödid, **noorlinnul need puuduvad**



Tagakõht ja saba alapiile kattesuled on valged

Suur-laukhani (ad.)

HANED

Suur-laukhani • Väike-laukhani

TIIVAPEALNE

Väikestel ja keskmistel pealtiva kattesulgedel **valkjad äärised** puuduvad või on neid väga vähe

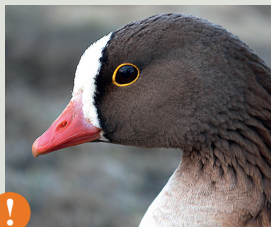


Nokk roosakas, ad. nokaküünis hele

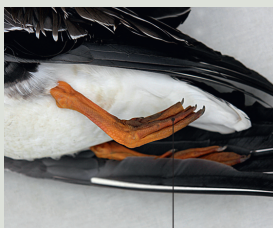


Suur-laukhane (ad.) nokatüvikut ümbritseb **valge laup**, mis ei ulatu kiiruni. Kollane silmarõngas puudub.

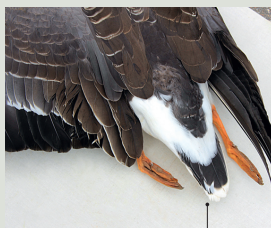
Laba-hoosuled mustjashallid, küüdus mustjas



Väike-laukhane silma ümbritseb kollane silmarõngas. Laup on järsum ja valge värvus ulatub kaugemale kiiruni, nokk on alati roosa.



Suur-laukhani (ad.) jalad kollakas-oranžid



Suur-laukhani (ad.) Sabal kitsas valge tipuvööt



Hallhani ehk roohani • *Anser anser*

Greylag goose, Graugans, merihanhi, серый гусь

Tiib ♂ 448 – 480 mm, ♀ 412 – 465 mm (Salminen, 1983).

P 74 – 84 cm, **SU** 149 – 168 cm (Svensson, 2012).

Kaal ♂ 2860 – 3940 g, ♀ 2575 – 3540 g (Kolbe, 1984).

Pea ja kael pruunikashallid, selg ja päranipuala tuhkhallid. Tiiva eesserv silmatorkavalt helehall. Alapool rinnast alates valge, keha küljed helehallid. Nokk kollakas lihakarva, jalad roosakad. Hääli vali, meenutab koduhane.

TIIVAPEALNE



Väikesed pealtiiva kattesuled hallid, kehapoolsed keskmised ja suured pealtiiva kattesuled pruunid, valkjate ääristega

Välimised keskmised ja suured pealtiiva kattesuled helehallid

Laba-hoosuled mustjashallid



Hallhane tiivaalune on hall



Rabahane tiivaalune on mustjas

HANED

Hallhani ehk roohani

Alapool rinnast
alates valge

Selg
tuhkhall

Jalad
tuhmroosad



Ad. valge
küünisega
kollakas-oranž
nokk



Juv. nokk liha-
karva roosakas
küüniseta, noka-
tipus valkja laiguga



Kanada lagle • *Branta canadensis*

Canada goose, Kanadagans, Kanadanhanhi, канадская казарка

Tiib ♂ 485 – 566 mm, ♀ 470 – 525 mm (Salminen, 1983).

P 80 – 105 cm, **SU** 155 – 180 cm (Svensson, 2012).

Kaal (*Branta c. canadensis*) ♂ 3300 – 6200 g, ♀ 2400 – 5900 g (Kolbe, 1984).

Suur, pika läikivmusta kaela ja valge kurgulaiguga, valge kurgualune ulatub kaela külgedele, lagle. Rind hele, ülapiool pruunikashall, alapool ja külgedel valkjad suletipud moodustavad peeneid vööte. Jalad lagledele omaselt mustad.

Pealtiiva valkjate
otstega kattesuled
moodustavad tiival
valkjaid vööte



Nokk on must



**Valdavalt
puhasvalge
kurgulaik**



Alapoole
valkjad suletipud
moodustavad
peeneid vööte

Jalad on mustad

Valgepõsk-lagle • *Branta leucopsis*

Barnacle goose, Nonnengans, (Weißwangengans), valkoposkihanhi, белощёкая казарка

Tiib ♂ 388 – 429 mm, ♀ 376 – 410 mm (Salminen, 1983).

P 58 – 70 cm, **SU** 120 – 142 cm (Svensson, 2012).

Kaal ♂ 1200 – 2400 g, ♀ 1220 – 2200 g (Kolbe, 1984).

Ad. laup, põsed ja kurgualune valged, kael must.

Selg must, alapool valge, keha külgedel hallikad vöödid. Saba üla- ja alapool kattesuled valged. **Nokk ja jalad mustad.**

Juv. tuhmim ja pruunikam.

Kõht valge,
kael must

Sabaalune ja
sabapealne
valged, jalad
mustad

TIIVAPEALNE



**Pealtiiva
kattesuled
musta- ja
hallikirjud**

**Laup, põsed
ja kurgualune
määrduvalged,
nokk must**



Mustlagle • *Branta bernicla*

Dark-bellied brent goose, Ringelgans, sepelhanhi, черная казарка

Tiib ♂ 323 – 355 mm, ♀ 313 – 337 mm (Salminen, 1983).

P 55 – 62 cm, **SU** 105 – 117 cm (Svensson, 2012).

Kaal ♂ 1400 – 2250 g, ♀ 1200 g (Kolbe, 1984).

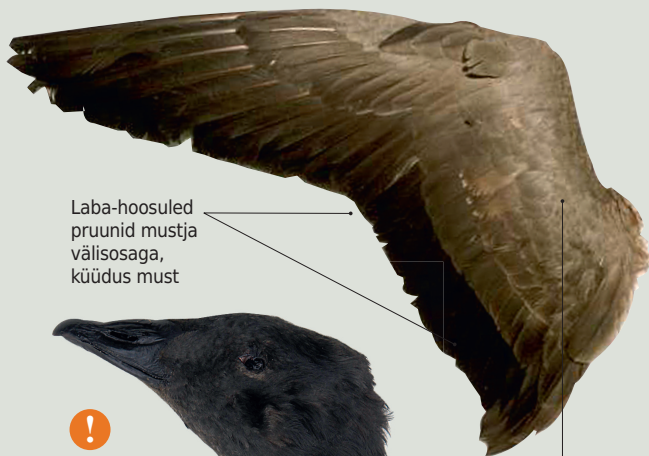
Ad. pea ja kael nõgimustad, **külgkaelal valge poolkaarjas laik**. Ülapool ja alapool tuhkhallid, **tagaköht ja saba üla- ning alapool kattesuled puhasvalged**. Juv. külgkaelal puudub valge laik.



LAGLED

Mustlagle

TIIVAPEALNE



Laba-hoosuled
pruunid mustja
välisosaga,
küüdsus must



**Ad. mustal
kaelal valge
poolkaarjas
laik**

Väikesed ja
keskmised pealtiva
kattesuled hallikas-
pruunid



**Tagaköht
puhasvalge,
jalad mustad**





Piilpart • *Anas crecca*

Eurasian teal, Krickente, tavi, чирок-свистунок

Meie kõige pisem ujupart.

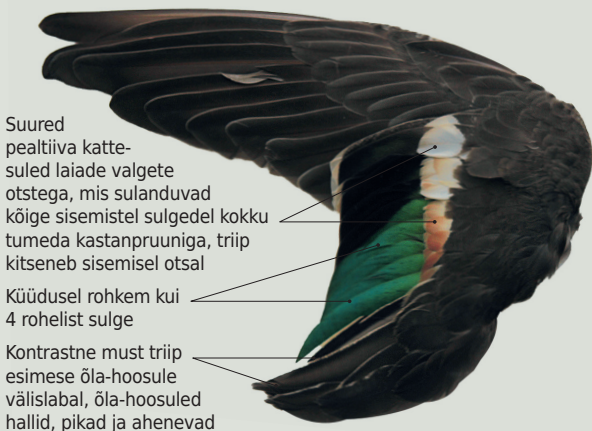
Tiib ♂ 179 – 200 mm, ♀ 172 – 183 mm (Salminen 1983).

P 34 – 38 cm, **SU** 53 – 59 cm (Svensson, 2012).

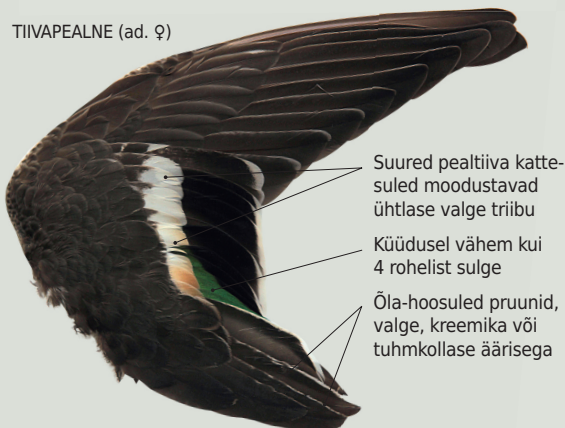
Kaal ♂ 257 – 440 g, ♀ 250 – 374 g (Kolbe, 1984).

Ad. ♂ hundsulestikus pea roostepruun roheliste külgedega, sabaalune küljelt erekollane, musta servaga, ad. ♀ «pardi-pruun» tähnide ja triipudega. Ad. ♂ puhkesulestikus ähmaste tähnidega valkja alapoolle, ookerja rinna ja pugualaga on väga sarnane emaslinnule.

TIIVAPEALNE (ad. ♂)



TIIVAPEALNE (ad. ♀)



UJUPARDID

Piilpart

TIIVAALUNE (ad. ♀)



Nokk pruunikas, sageli
nokatüvik kitsalt oranž (♀)

Üleminek hund-
sulestikku (♂)



Puhkesulestik (♂)



Jalad hallikasrohelised

Tähnide ja
triipudega
«pardipruun»
alapool



Puhkesulestikus
emasind



Puhkesulestikus isasind

Valkjas
alapool on
isaslinnu
tunnuseks



Rägapart • *Anas querquedula*

Garganey, Knäckente, heinätavi, чирок-трескунок

Tiib ♂ 193 – 206 mm, ♀ 181 – 193 mm (Salminen, 1983).

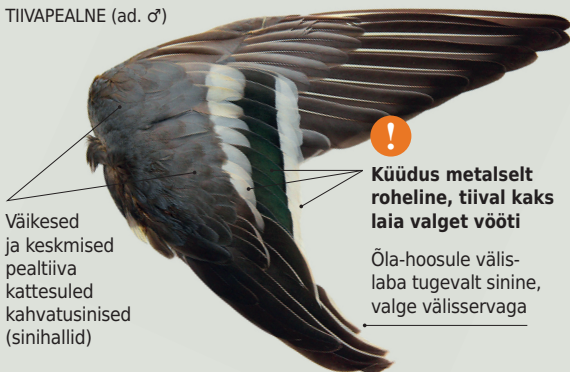
P 37 – 41 cm, **SU** 59 – 67 cm (Svensson, 2012).

Kaal ♂ 230 – 453 g, ♀ 250 – 485 g (Kolbe, 1984).

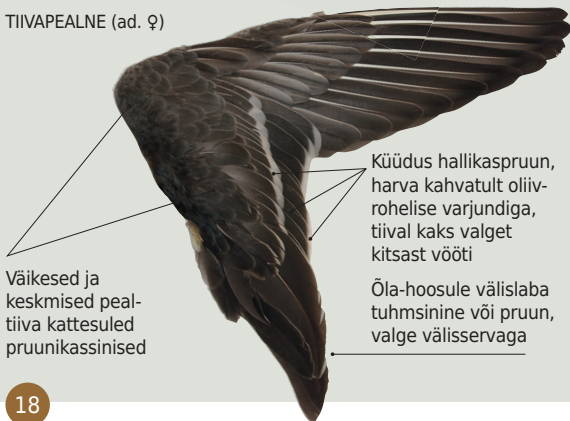
Pisut suurem kui piilpart. Ad. ♂ hundsulestikus kogu lagipea tumepruun, silmast alates mööda pea külge külgkaelale kulgeva laia kollakasvalge vöödiga. Kehaküljed helehallid, puguala, rind ja eeskõht ookerjad tumepruuni viirutusega, muu alapool valge või kreemjas ning õlasuled must-valged teravatipulised. Nokk must, jalad hallikaspruunid. **Puhkesulestikus sarnaneb ad.**

♀ – kuid pealttiiva kattesuled sinihallid ja tiivaküüduusel säilib roheline värv. Ad. ♀ sarnaneb piilpardiga, ülapool tumepruun, alapool määrdunud valge või ookerjas, vähemärgatava heleda triibuga põsel. Nokk üleni hall, hele valjaslaik noka eel, jalad pruunikasrohekad. Tiivaküüduus pole roheline vaid pruunikas, harva kahvatult oliivrohelse varjundiga.

TIIVAPEALNE (ad. ♂)



TIIVAPEALNE (ad. ♀)



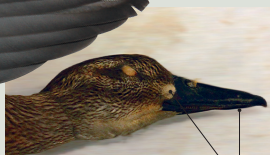
UJUPARDID

Rägapart

TIIVAALUNE (ad. ♀)



Alltiiva
suured
kattesuled
hallikas-
valged



Emaslinnul üleni hall nokk,
hele valjaslaik noka eel



Jalad hallikaspruunid (♂) või
pruunikasrohelist (♀)

Ad. ♀



Alapool määrdunud
valge või ookerjas,
ülapool tumepruun

Ad. ♀



**Pea küljel
külgkaelale
kulgev lai kollakas-
valge vööt**

Ad. ♂
hundsulestikus



Ad. ♂



Rind tumepruun,
puguala, rind ja ees-
köht ookerja tume-
pruuni viirutusega,
muu alapool valge
või kreemjas



Viupart • *Anas penelope*

Eurasian wigeon, Pfeifente, haapana, связь

Tiib ♂ 251 – 275 mm, ♀ 233 – 251 mm (Salminen, 1983).

P 42 – 50 cm, **SU** 71 – 85 cm (Svensson, 2012).

Kaal ♂ 460 – 970 g, ♀ 410 – 1150 g (Kolbe, 1984).

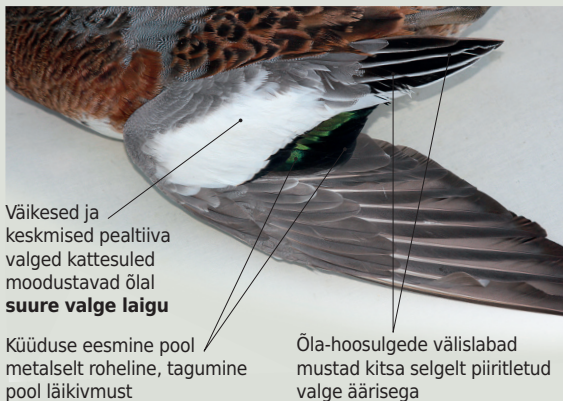
Sinikael-pardist väiksem, keskmise suurusega ujupart.

Ad. ♂ hundsulestikus pea ja kael kastanpruunid, laup ja kiird roostjaskollased, pugu ja rind veinipunased, **muu alapool valge. Silmatorkav suur valge laik pealtiiva eesosal.**

Puhkesulestikus meenutab emaslindu, sulestik on punapruun, kuid tiival säilib valge laik ning küüdus on läikiv-roheline.

1a ♂ noorlind sarnaneb emaslinnuga, kuid tiival hakkab alles tekkima roheline tiivaküüdus. Ad. ♀ pea ja kael pruunid tihedate tumepruunide tähnidega, ülapiil tumepruun roostjate suleääristega, **muu alapool valge.**

TIIVAPEALNE (ad. ♂)



ESIMESE TALVE ISASLINNU TIIVAPEALNE

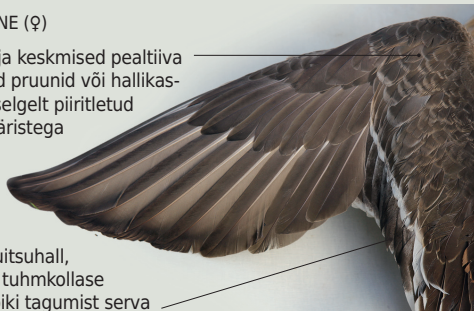


UJUPARDID

Viupart

TIIVAPEALNE (♀)

Väikesed ja keskmised pealtiiva kattesuled pruunid või hallikaspruunid, selgelt piiritletud valgete ääristega



Küüduks suitsuhall, valkja või tuhmkollase joonega piki tagumist serva



Ad. ♂ nokk on sinihall musta küünisega

Mõlemal sugupoolel ja kõikides vanusrühmades **kõhu- ja rinnaala kas puhas- või kollakasvalge**



Ad. ♀ nokk on ühtlaselt hallikasmust



Mustjashallid jalad



Ad. ♂

Ad. ♀

Alltiib on hallika värvusega, väikesed ja keskmised kattesuled lainja mustriga



Luitsnokk-part • *Anas clypeata*

Northern shoveler, Löffelente, lapasorsa, широконоска

Tiib ♂ 239 – 249 mm, ♀ 222 – 237 mm (Salminen, 1983).

P 44 – 52 cm, **SU** 73 – 83 cm (Svensson, 2012).

Kaal ♂ 410 – 1100 g, ♀ 420 – 763 g (Kolbe, 1984).

Sinikael-pardist väiksem keskmise suurusega ujupart. **Lennul hästi märgatav lühike kael ja ettepoole alla suunatud raske lai nukk.** Ad. ♂ hundsulestikus pea ja kael mustpruunid sinirohelse metalliläikega, rind valge, kõht kastanpruun, selg tumepruun. **Pealtiva kattesuled helesinised, tiivaküüdus läikivalt metallroheline.** Ad. ♀ pea ja kael ookerjad tihedate tumepruunide triipudega, ülalpool tumepruun, alalpool ookerkollane ähmaste tumepruunide tähnidega. Ad. ♂ puhkesulestikus sarnaneb emaslinnuga, intensiivne helesinine värvus õlasulgedel ja küüduse metallroheline värvus säilivad.

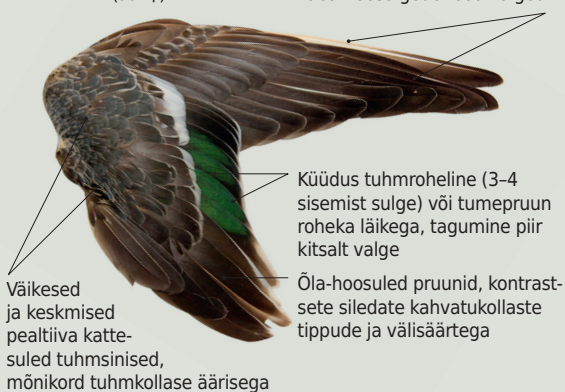
TIIVAPEALNE (ad. ♂)

Laba-hoosulgede rood valged



TIIVAPEALNE (ad. ♀)

Laba-hoosulgede rood valged



UJUPARDID

Luitsnökk-part

TIIVAALUNE (ad. ♀)

Alltiiva suured ja keskmised kattesuled hallikasvalged



Lame lusikakujuline nökk on mõlemal sugupoolel, ülanökk pruunikas, alanökk ruuge



Jalad kollakas-oranžid

PUHKESULESTIK PEALTVAATES

Ülapool tumepruun, valkjate või ookerjate suleääristega



Ad. ♂



Ad. ♀

PUHKESULESTIK ALTVAATES

Ookerkollane, ähmaste tumepruunide tähnidega alapool



Ad. ♂



Ad. ♀



Rääkspart • *Anas strepera*

Gadwall, Schnatterente, harmaasorsa, серая утка

Tiib ♂ 261 – 282 mm, ♀ 243 – 261 mm (Salminen, 1983).

P 46 – 56 cm, **SU** 78 – 90 cm (Svensson, 2012).

Kaal ♂ 460 – 1300 g, ♀ 485 – 1000 g (Kolbe, 1984).

Sinikael-pardist väiksem keskmise suurusega ujupart. Ad. ♂ hundsulestikus pea ja kael pruunikad, selg pruun, pikad õlasuled hallikad, sabapealne ja -alune must, alapool valkjas, puguala ja rind tiheda tumeda viirutusega. Tiival roostepruun laik, **küüduse sisemine kolmandik valge**, nokk hallikasmust, **jalad kollakad**. Ad. ♀ «pardipruun» meenutades valkja kõhuga sinikael-pardi emaslindu, pea ja kael hallikasvalged tumedate tähnidega, tiival puudub roostepruun laik, küüduse sisemine kolmandik valge, nokk tumepruun, **jalad kollakad**. Ad. ♂ puhkesulestikus meenutab emaslindu, kuid tiival säilib kastanpruun laik ja nokk jääb hallikasmustaks.

TIIVAPEALNE (ad. ♀)

Tiivaküüduse sisemine kolmandik valge, **küüdusel puudub sinine või metall-roheline värvus**. Küüduse kaks välimist kolmandikku hallid, välislabade servad mustad kontrastsete valgete otstega

TIIVAPEALNE (ad. ♂)

Tiivaküüduse sisemine kolmandik valge, **küüdusel puudub sinine või metall-roheline värvus**, kaks välimist kolmandikku kas hallid, musta värvusega välislabadel või siis üleni mustad



UJUPARDID

Rääkspart

TIIVAALUNE (ad. ♀)



Nokk on mustja nokaselja ja oranžide nokakülgedega (♀)

SULEVAHETUS HUNDSULESTIKKU (ad. ♂)



Pikad hallikad õlasuled, peene viirutusega seljasuled

Alapool valkjas, puguala ja rind tiheda tumeda viirutusega, sabaalune must

«PARDIPRUUN» (ad. ♀)



Küüduse sisemine kolmandik moodustab ruudukujulise akna

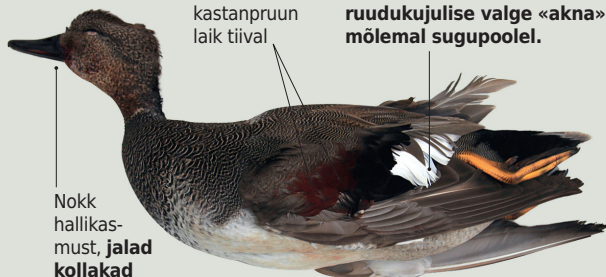
Rääkspart (♀)

Viupart (♀)



Isaslinnu tunnuseks on kastanpruun laik tiival

Tiivaküüduse sisemine kolmandik moodustab **ruudukujulise valge «akna» mõlemal sugupoolel.**





Soopart • *Anas acuta*

Northern pintail, Spießente, jouhisorsa, шилохвость

Tiib ♂ 268 – 281 mm, ♀ 247 – 265 mm (Salminen, 1983).

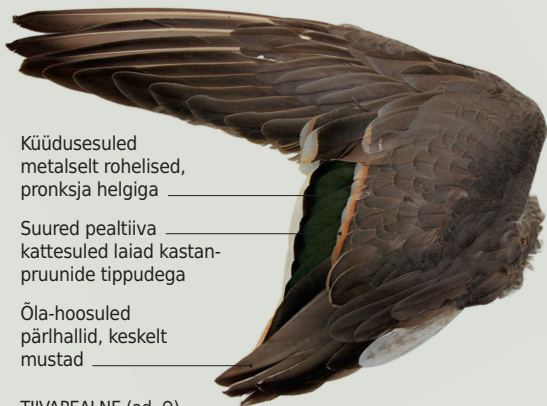
P 51 – 62 cm, **SU** 79 – 87 cm (Svensson, 2012).

Kaal ♂ 710 – 1250 g, ♀ 600 – 1027 g (Kolbe, 1984).

Sinikael-pardist natuke väiksem ja sihvakam ujupart.

Ad. ♂ hundsulestikus pea ja ülakael pruunid, puguala ja rind külgkaela kiilja ribaga valged, keha küljed peene mustpruuni viirutusega, selg tumepruun valkjaskollaste vöötidega, tiivaküüdu mustjasroheline. Ad. ♀ sulestiku alapool pruunikate suurte tähnidega (meenutab sinikael-pardi emaslindu), pea peaaegu ühtlaselt pruunikas, tiivaküüdu pruunikas, harva rohekas. Puhkesulestikus isaslind sarnaneb emaslinnule, kuid säilib tiivaküüdu ümbruse sulestiku värvus.

TIIVAPEALNE (ad. ♂)



Küüdusesuled
metalselt rohelised,
pronksja helgiga

Suured pealttiiva
kattesuled laiad kastan-
pruunide tippudega

Õla-hoosuled
pärlhallid, keskelt
mustad

TIIVAPEALNE (ad. ♀)



Küüduse-
suled tuhma
pronksikarva,
mõnikord
tuhm-
rohelised

Suured pealttiiva
kattesuled kitsamad
tuhmkollaste või
valgete otstega

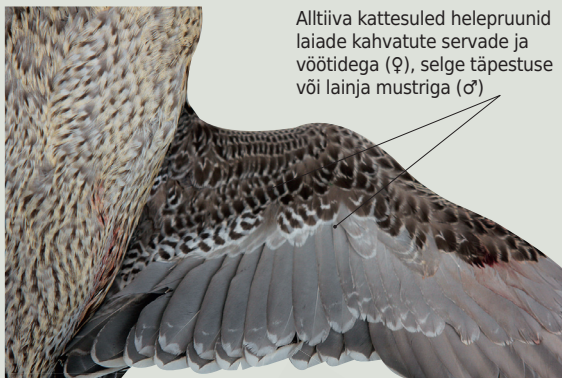
Väikesed ja
keskmised pealttiiva
kattesuled hallikas-
pruunid kahvatu-
kollaste otstega

Õla-hoosuled
pruunid, keskelt
tumedamad,
kitsaste kahvatute
servadega

UJUPARDID

Soopart

TIIVAALUNE (ad. ♀)

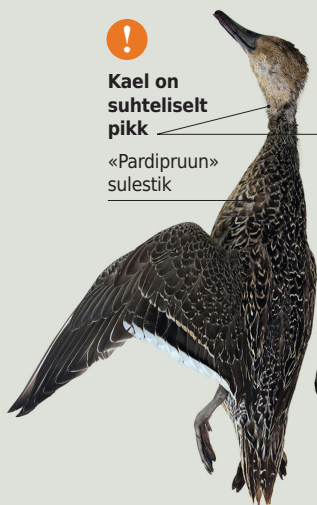


Alltiiva kattesuled helepruunid
laiade kahvatute servade ja
vöotidega (♀), selge täpestuse
või lainja mustriga (♂)

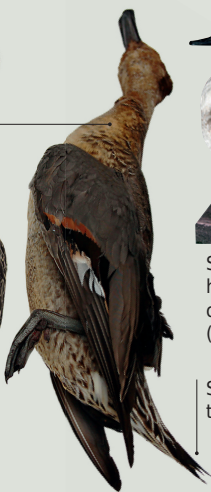


**Kael on
suhteliselt
pikk**

«Pardipruun»
sulestik



Ad. ♀ septembris



Ad. ♂ septembris



Sulevahetus
hundsulestikku
oktoobris
(ad. ♂)

Saba on
teravatipuline



Nokk on pruunikashall (♀)
või sinihall (♂)



Jalad sinihallid (♂) või
pruunikashallid (♀)



Sinikael-part • *Anas platyrhynchos*

Mallard, Stockente, sinisorsa, кряква

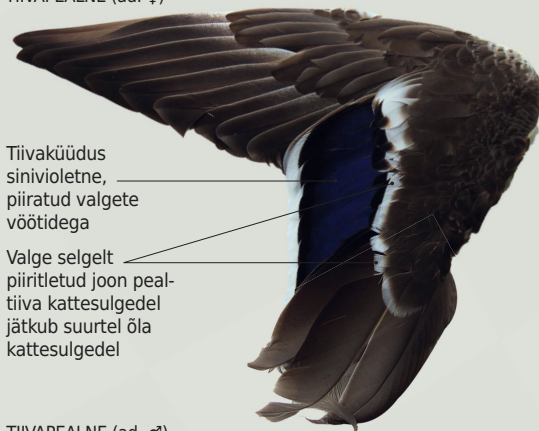
Tiib ♂ 250 – 298 mm, ♀ 235 – 280 mm (Salminen, 1983).

P 50 – 60 cm, **SU** 81 – 95cm (Svensson, 2012).

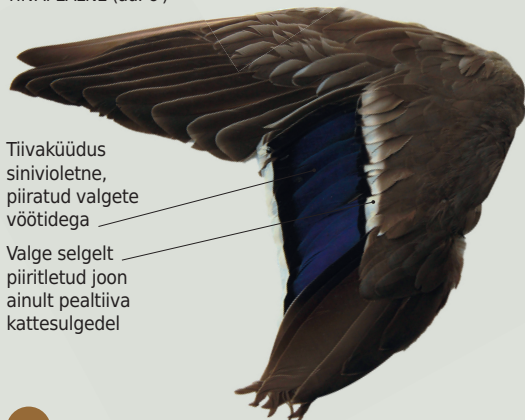
Kaal ♂ 892 – 1400 g, ♀ 792 – 1273 g (Kolbe, 1984).

Sulevahetus puhkesulestikust hundsulestikku septembrist oktoobri lõpuni. Ad. ♂ hundsulestikus pea läikivroheline, kaelal kitsas valge rõngas, pugu kastanpruun, keskmised sabasuled rõngana üles keerdunud. Puhkesulestikus nagu ad. ♀, pea tume, nokk kollane, jalad punased, rind ruuge varjundiga, tiivaalune puhasvalge. Ad. ♀ «pardipruun», ülapoolel tumedam ja laiade roostekollaste suleääristega, alapool ookerjas, tihedate tumepruunide tähnidega. Tiivaalune puhasvalge. Nokk kollakasoranž, jalad punased.

TIIVAPEALNE (ad. ♀)



TIIVAPEALNE (ad. ♂)



UJUPARDID

Sinikael-part

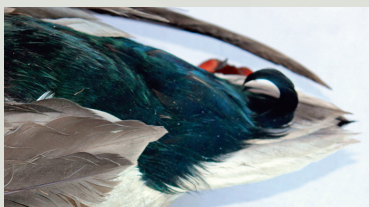
TIIVAALUNE (ad. ♂)



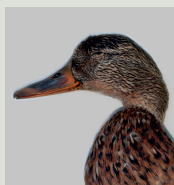
**Mõlemal
sugupoolel
puhasvalge
tiivaalune**



Ad. ♂ hund-
sulestikus. Nokk
ühtlaselt tuhmkol-
lane, metallroheline
pea, kaelal kitsas
valge rõngas



Ad. ♂ hundsulestikus sabasulgedest
rõngaga, puhkesulestikus rõngas puudub



Ad. ♀ nokk kollakas-
oranž, nokaseljak
mustjas



Jalad punased



Ad. ♂ puhkesulesti-
kus. Nokk ühtlaselt
tuhmkollane, pea-
sulestik pruunikas,
kaelal näha valge
rõnga teke



Ad. (♂) hundsulestikus



Ad. (♀)



Ristpart • *Tadorna tadorna*

Common shelduck, Brandente, ristisorsa, перанка

Tiib ♂ 312 – 350 mm, ♀ 284 – 316 mm (Salminen, 1983).

P 55 – 65 cm, **SU** 100 – 120 cm (Svensson, 2012).

Kaal ♂ 980 – 1450 g, ♀ 801 – 1250 g (Kolbe, 1984).

Sinikael-pardist suurem, matsaka kerega part. **Eesti uju-partidest ainuke, kellel on punane või roosa nokk.**

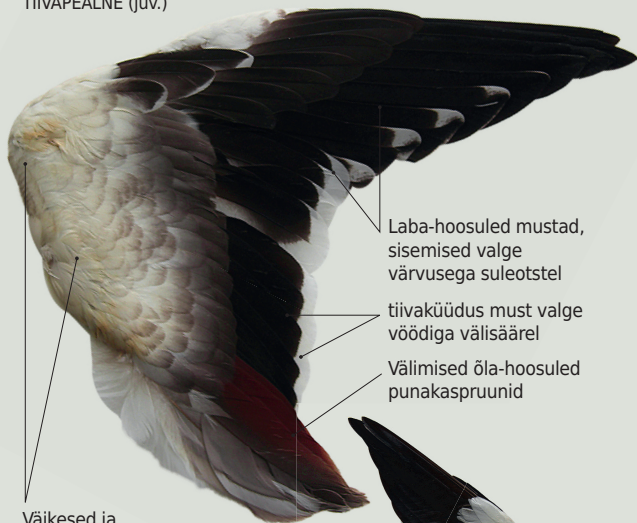
Ad. ♂ hundsulestikus laia valge rõngaga ümber kaela alaosa ja puguala, keha küljed ja selg valged, pea ja kael roheka metalliläikega mustad, ümber rinna ja turja lai roostepunane rõngas. Keset kõhtu kulgev triip must. **Nokk saduljalt nõgus, laubakühmuga, jalad roosakad.**

Ad. ♀ hundsulestikus samasugune kui ad. ♂, kuid tuhmimate värvidega,

ulanoka tüvikul puudub kühm või väikese nokakühmuga.

Ad. puhkesulestik samade värvidega. Juv. kogu alapool, põsed, laup ja lai rõngas üle turja valged, ülapiil eesseljal peenelt viirutatud pruunikas. Musta kõhutriipu pole. **Nokk roosa, jalad hallikad.**

TIIVAPEALNE (juv.)



Väikesed ja keskmised pealtiiva kattesuled hallikasvalged

Laba-hoosuled mustad, sisemised valge värvusega suletelstel

tiivaküüdnus must valge vöödiga välisäärel

Välimised öla-hoosuled punakaspruunid

TIIVAALUNE (juv.)

Tiivaalune puhasvalge



UJUPARDID

Ristpart

Roostepruun
rinnavööt
ja must triip
kõhu all



Ad. ♂ pealtvaates ja altvaates

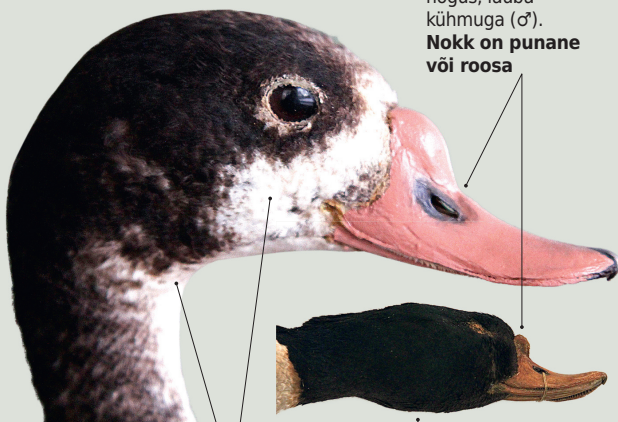
Must triip ja
roostepruun
rinnavööt
puuduvad



Juv. pealtvaates ja altvaates



Nokk saduljalt
nõgus, lauba-
kühmuga (♂).
**Nokk on punane
või roosa**



Juv. laup, nägu, lõua-
ja kurgualune valged

Ad. pea ja
kael mustad



Punapea-vart • *Aythya ferina*

Common pochard, Tafelente, punasotka, красноголовый нырок

Tiib ♂ 204 – 222 mm, ♀ 202 – 216 mm (Salminen, 1983).

P 42 – 49 cm, **SU** 67 – 75 cm (Svensson, 2012).

Kaal ♂ 750 – 1254 g, ♀ 700 – 1026 g (Kolbe, 1984).

Sinikael-pardist väiksem keskmise suurusega sukelpart. **Ad. ♂ hundsulestikus punapruuni pea- ja kaelaga**, peene must-pruuni viirutusega helehalli ülapoole ja valkashalli alapoolega. Rind läikivmust. Nokk tüviku ja tipuosas must, keskosas helehall, jalad hallid. Ad. ♂ puhkesulestikus sarnaneb emaslinnuga, vaid pea ja rinna värvus on punakam. Ad. ♀ valkja kurgualuse ja kastanpruuni peaga, ülapol pruun, alapool määrdunud hallpruun valkjate suleääristega. Nokk tuhmhall, jalad hallid. Juv. sulestik sarnaneb emaslinnu sulestikuga.

TIIVAPEALNE (ad. ♂)



TIIVAALUNE (ad. ♂)

Hallikasvalged alltiiva kattesuled



SUKELPARDID

Punapea-vart

Selg hallikas,
pealtiival hall vööt



Jalad
hallid

Ad. ♂ puhkesulestikus

Selg pruunikas,
pealtiival hall vööt



Ad. ♀ puhkesulestikus

Puhkesulestik
Pea kastanpruun



Ad. ♀

Ad. ♂

Pea punakaspruun



Ad. ♀

Ad. ♂



Ad. ♂ nokatüvik ja
tipuküünis must,
keskosa hallikas.
Ad. ♀ nokk hall.



Tuttvart • *Aythya fuligula*

Tufted duck, Reiherente, tukkasotka, хохлатая чернеть

Tiib ♂ 198 – 215 mm, ♀ 193 – 205 mm (Salminen, 1983).

P 40 – 47 cm, **SU** 65 – 72 cm (Svensson, 2012).

Kaal ♂ 450 – 955 g (Kolbe, 1984), ♀ 665 – 765 g (Kumari, 1954).

Sinikael-pardist väiksem keskmise suurusega sukelpart.

Ad. ♂ hundsulestikus must, peas ja kaelal violettroheka läikega, selg mustpruun, alapool ja **külg valge. Peas rippuv tutt.**

Nokk ja jalad mustjashallid. Ad. ♀ pruunikas, heledate külgede ja kõhualusega. Ad. ♂ puhkesulestikus meenutab emaslindu, kehaküljed tuhmpruunid, peas lühike halvasti märgatav tutt.

Juv. sarnaneb emaslinnule, pea on veidi heledam.

TIIVAPEALNE (ad. ♂)

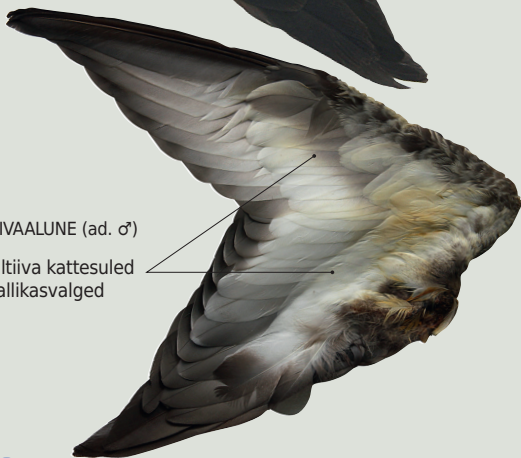


Valge lai vööt
laba- ja küüduse-
sulgedel ei jätku
õlasulgedel

Pealtiiva kattesuled
mustad pronksja
varjundiga (ad.),
tahmakarva
pruunid (juv.)

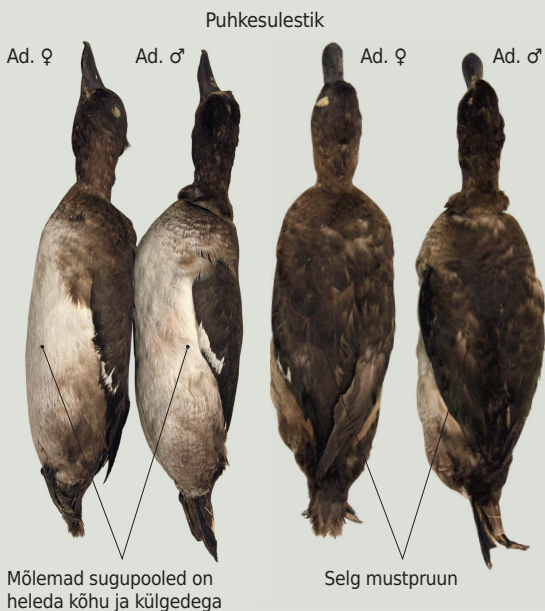
TIIVAALUNE (ad. ♂)

Alltiiva kattesuled
hallikasvalged



SUKELPARDID

Tuttvart



Ad. ♂ hundsulestikus. Pea must violettroheka läikega. **Hästimärgatav pikk suletutt.**



Jalad mustjashallid



Ad. ♀ puhkesulestikus. Pea ja kael on pruunikas-mustad, nokk mustjashall.



Merivart • *Aythya marila*

Greater scaup, Bergente, lapasotka, морская чернеть

Tiib ♂ 218 – 232 mm, ♀ 210 – 229 mm (Salminen, 1983).

P 42 – 51 cm, **SU** 71 – 80 cm (Svensson, 2012).

Kaal ♂ 744 – 1372 g, ♀ 735 – 1370 g (Kolbe, 1984).

Sinikael-pardi suurune sukelpart. Ad. ♂ hundsulestikus must-pruuni kuni musta sulestikuga, alapool ja küljed valged, **pea on rohelise läikega ja seal puudub tuttvardi isaslinnule omane tutt, selg hallikasvalge peene musta viirutusega**. Ad. ♀ tumepruuni sulestikuga, seljal peene valkja tähnitusega, küljed pruunikashallid, alapool määrdunud valge, **ümber nokatüviku lai väga valge rõngas**. Võib esineda väike valge põse-laik. Mõlemal sugupoolel sarnaselt tuttvardiga laba-hoosulgedel ja tiivaküüduisel valge lai vööt. Ad. ♂ puhkesulestikus sarnaneb hundsulestikule, kuid pea, rind ja selg on pruunika kirmega. Juv. sulestik sarnaneb emaslinnu sulestikule, kuid nokatüvikul on vähem valget.



Ad. ♂ selg
hallikas-
valge
peene
musta
viirutusega



Ad. ♂ hundsulestikus



Ad. ♂ pea roheline
läikega ja tutita. Musta
küünisega sinihall nokk.



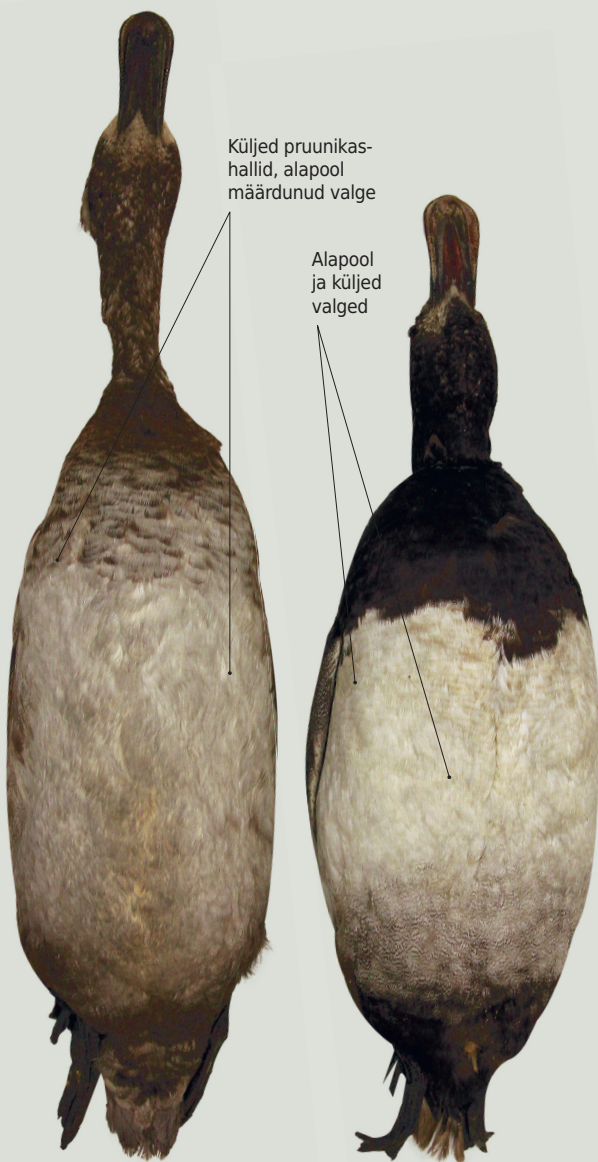
Ad. ♀ ümber nokatüviku
lai valge rõngas



Jalad on sinakashallid

SUKELPARDID

Merivart



Küljed pruunikas-hallid, alapool määrdunud valge

Alapool ja küljed valged

Ad. ♀ hundsulestikus

Ad. ♂ hundsulestikus



Hahk • *Somateria mollissima*

Common eider, Europäische Eiderente, haahka, обыкновенная гага

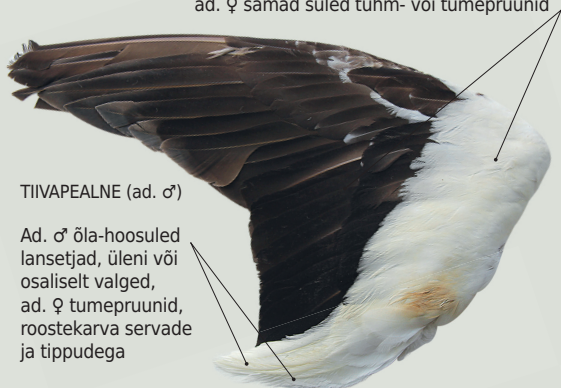
Tiib ♂ 294 – 307 mm, ♀ 280 – 304 mm (Salminen, 1983).

P 60 – 70 cm, **SU** 95 – 105 cm (Svensson, 2012).

Kaal ♂ 2355 g, ♀ 2200 g (Kolbe, 1984).

Sinikael-pardist tunduvalt suurem sukelpart. Ad. ♂ hundsulestikus valge pea musta kiiruga, kukal ja kõrvaala helerohelised, kael valge. Ülapool valge, saba ülapoole kattesu-
led mustad, puguala kreemjas, kõhualune must. Nokk ja jalad rohekad. Ad. ♂ puhkesulestikus pea ja kael pruunikasmustad, ülapool must valge kirjaga, rind kreemikas, kõhualune must. Ad. ♀ ülapool mustpruun, pea ja kael pruunid, rind punapruun, muu alapool hallikaspruun. Nokk ja jalad rohekad. Juv. samaneb emaslinnuga.

Ad. ♂ küüdusesuled mustad, keskmised ja väikesed kattesu-
led üleni või osaliselt valged, ad. ♀ samad suled tuhm- või tumepruunid



TIIVAPEALNE (ad. ♂)

Ad. ♂ õla-hoosuled lansetjad, üleni või osaliselt valged, ad. ♀ tumepruunid, roostekarva servade ja tippudega

TIIVAPEALNE (juv. ♂)



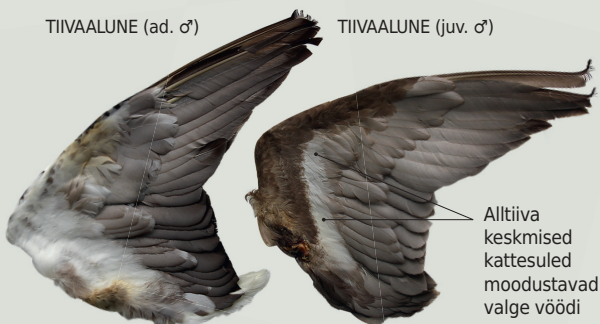
Juv. ♂ küünrasuled mustad, keskmised ja väikesed pealtiva kattesu-
led tumepruunid. Ad. ♀ küünra-
suled hallikaspruunid valgete
tippudega, vanuse tõustes
moodustavad valge vöödi
tagumisel serval

SUKELPARDID

Hahk

TIIVAALUNE (ad. ♂)

TIIVAALUNE (juv. ♂)

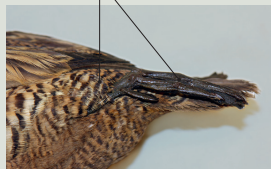


Musta kiiruga valge pea, kukal ja kõrvaala helerohelised



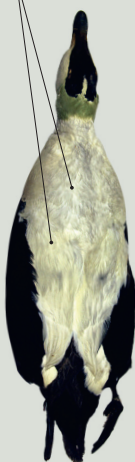
Ad. ♂ hundsulestikus

Jalad rohekasmustad, alapool pruunikas mustade tähnide ja vöötidega



Ad. ♀ hundsulestikus

Ülapool valge



Ad. ♂

Puguala kreemjas, alapool must



Ad. ♂

Ülapool mustpruun



Ad. ♀

Rind puna-pruun, alapool hallikas-pruun



Ad. ♀

Hundsulestik



Aul • *Clangula hyemalis*

Long-tailed duck, Eisente, alli, морянка

Tiib ♂ 210 – 236 mm, ♀ 202 – 220 mm (Salminen, 1983).

P 39 – 47 cm, **SU** 65 – 82 cm (Svensson, 2012).

Kaal ♂ 502 – 982 g, ♀ 580 – 879 g (Kolbe, 1984).

Sinikael-pardist poole väiksem, keskmise suuruse, ümara pea, tõntsi ja lühikese nokaga sukelpart. Ad. ♂ puhkesulestikus pea ja kael valged, üle turja lai mustjas rõngas, puguala ja rind tumepruunid, alapool rinnast alates valge, küljed hallid. Tiivad ja saba tumepruunid, **keskmised sabasuled tublisti pikenenud ja niitjad**. Nokatüvik ja tipp mustad, keskel kollakas-oranž (roosa) vööt, jalad hallid, ujulestad mustad. Ad. ♀ ja juv. sulestik ülalpoolel tumepruun, alapoolel valge. Ümber silma ja külgkaelal valge laik



Ad. ♀ puhkesulestikus

Ad. ♂ puhkesulestikus

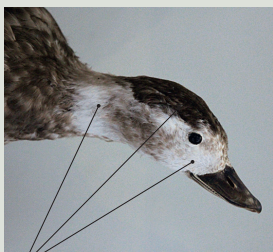
SUKELPARDID

Aul

Pealtiiva kattesuled tumepruunist kuni mustani, ümarad.



Jalad mõlemal sugupoolel rohekashallid, ujulestad mustad



Kiird must, ümber silma ja külgsaelal suur valge laik, noka must (ad. ♀)

Nokatüvik ja tipp must, keskel kollakasoranž vööt (ad. ♂)



Tume laik peaküljel ja külgsaelal (ad. ♂)



Ad. ♀ puhkesulestikus



Ad. ♂ puhkesulestikus

Üle turja lai mustjas rõngas

Ülapool tumepruun

Keskmiised sabasuled pikad ja niitjad



Mustvaeras • *Melanitta nigra*

Long-tailed duck, Eisente, alli, морянка

Tiib ♂ 227 – 243 mm, ♀ 215 – 234 mm (Salminen, 1983).

P 44 – 54 cm, **SU** 70 – 84 cm (Svensson, 2012).

Kaal ♂ 780 – 1450 g, ♀ 622 – 1177 g (Kolbe, 1984).

Sinikael-pardi suurune sukelpart. Ad. ♂ **kogu sulestik must**, pea ja kael nõrga violetse läikega. **Nokk tugeva kühmuga**, nokaseljaku keskel kollakas laik, jalad mustjad. Ad. ♀ **sulestik tumepruun**, alapool heledam, nokk tumepruun, jalad mustjad. Juv. nagu emasind.



**Mõlema sugupoole
tiival puudub
valge värv**

TIIVAPEALNE

TIIVAALUNE



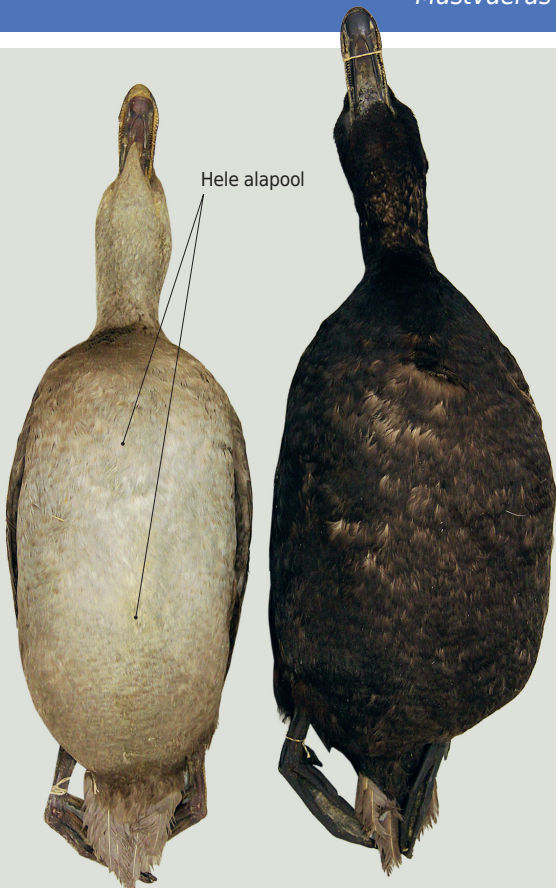
**Ad. ♂ tugev
nokakühm,
nokaseljaku
keskel
kollakas laik**



Ad. ♀ kühmuta tumepruun nokk

SUKELPARDID

Mustvaeras



Altvaates (ad. ♀)

Altvaates (ad. ♂)



Jalad on mustjad



Tõmmuvaeras • *Melanitta fusca*

Velvet scoter, Samtente, pilkkasiipi, тырпаш

Tiib ♂ 267 – 293 mm, ♀ 239 – 263 mm (Salminen, 1983).

P 50 – 58 cm, **SU** 79 – 97 cm (Svensson, 2012).

Kaal ♂ 1097 – 2024 g, ♀ 852 – 2000 g (Kolbe, 1984).

Sinikael-pardi suurune või natuke suurem sukelpart. Ad. ♂ kogu sulestik must või mustpruun. **Tiivaküüdus erevalge**. Silma juures väike valge laik. Ruugjaskollane nokk nõrga kühmuga, jalad punaruuged. Ad. ♀ mustjaspruuni sulestiku, **erevalge tiivaküüdu**, suure heleda valjaslaiguga mustja peasulestiku, mustjaspruuni noka ja ruugete jalgadega. Juv nagu valkja alapoolega emaslind.



SUKELPARDID

Tõmmuvaeras



Ad. ♂ nokk
ruugjaskollane



Nokatüviku ja
silma vahel
ning kõrvaalal
määrduvad valge
laik.

Ad. ♀ nokk
mustjaspruun





Sõtkas • *Bucephala clangula*

Common goldeneye, Schnellente, telkkä, роголь

Tiib ♂ 214 – 231 mm, ♀ 195 – 209 mm (Salminen, 1983).

P 40 – 48 cm, **SU** 62 – 77 cm (Svensson, 2012).

Kaal ♂ 707 – 1245 g, ♀ 495 – 980 g (Kolbe, 1984).

Sinikael-pardist väiksem, keskmise suurusega jässakas sukel-part. Lennus hästi äratuntav iseloomuliku tiivavilina järgi. Ad. ♂ hundsulestikus rohelise läikega must pea suure ümmarguse valge valjaslaiguga, rind ja külgekere puhasvalged, kõht hallikas-valge, tagakeha ja enamik ülapiigetest must. **Enamik öla-sulestikku ja tiivaküüds valged.** Mõlemal sugupoolel jalad kollakasoranžid, pruunikate ujulestadega. Ad. ♀ pea ja kaela ülaosa ja kogu ülapiiged tumepruun hallide ja valkjate suleääris-tega, alapiiged valged. Tiivaküüds valge. Juv. tiivasulestik nagu ad. ♀ oma, ainult tiival valget vähem.

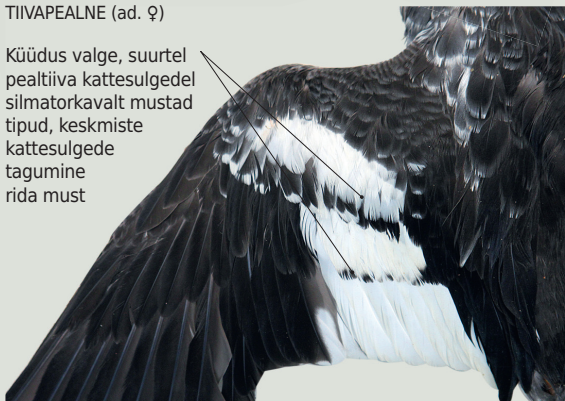
TIIVAPEALNE

TIIVAALUNE



TIIVAPEALNE (ad. ♀)

Küüds valge, suurtel pealttiiva kattesulgedel silmatorkavalt mustad tipud, keskmiste kattesulgede tagumine rida must



SUKELPARDID

Sõtkas

Selg ja tagakeha
mustjaspruun



Ad. ♂ puhkesulestikus

Rind ja külkera
puhasvalged



Kõht ja kaelus
valged



Ad. ♀

Pea pruun, põselaik puudub,
kaela ümber valge kaelus (ad. ♀)



Nokk tume, **nokatüviku
juures olev valge põselaik
on isaslinnu tunnuseks**



Mõlemal
sugupoolel jalad
kollakasoranžid,
ujulestad
pruunikad



Jääkoskel • *Mergus merganser*

Goosander, Gänsesäger, isokoskelo, большой крохаль

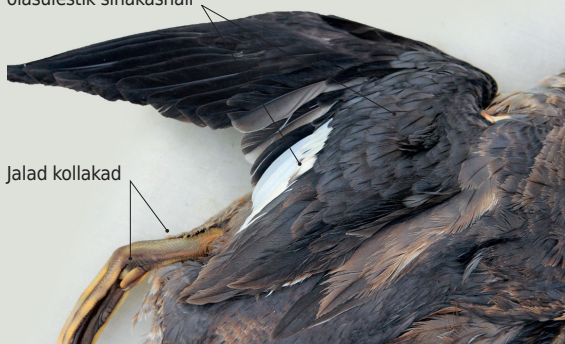
Tiib ♂ 279 – 299 mm, ♀ 251 – 273 mm (Salminen, 1983).

P 58 – 68 cm, **SU** 78 – 94 cm (Svensson, 2012).

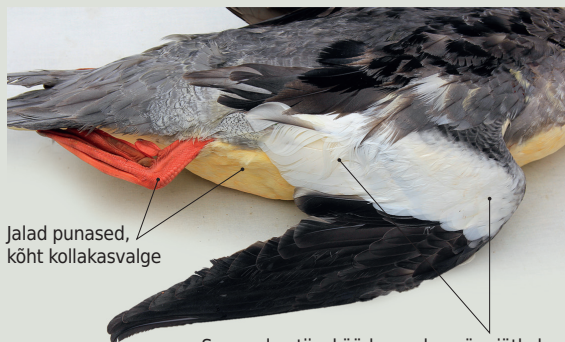
Kaal ♂ 1306 – 1920 g, ♀ 980 – 1368 g (Kolbe, 1984).

Sinikael-pardist suurem. Ad. ♂ hundsulestikus pea ja kaela ülaosa must tumerohelise läikega. Ölasulestik must, tagaselg ja sabapealne hallid, kõhualune valge. **Nokk hambuline** (ülanoka serval kuni nokatipuni kõige enam 15 hammast). Nokk ja jalad kinaverpunased. Ad. ♀ ja ad. ♂ puhkesulestikus punapruuni pea (♀ peas tutt) ja kaela ülaosa ning valge kurgu-alusega. Alapool kollakasvalge, keha küljed hallid. Nokk ja jalad punaruuged. Juv. nagu ad. ♀ kuid pruunikama ülapoolega, nokk punaruuge ja **jalad kollakad**.

Valge tiivaküüdus,
ölasulestik sinakashall



Juv. ♀ puhkesulestikus



Suur valge tiivaküüdus, valge värv jätkub
ölasulgedel. **Lennul hästi märgatav**

Ad. ♂ puhkesulestikus

KOSKLAD

Jääkoskel

TIIVAPEALNE (ad. ♂)



Ad. ♂ keskmised ja väikesed pealttiiva kattesuled valged või kahvatud lõheroosad. Ad. ♀ tuhkhallid.

TIIVAALUNE (ad. ♂)



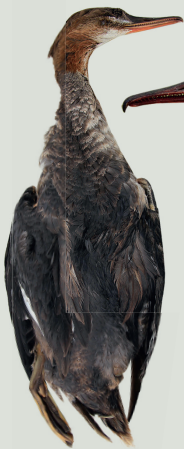
Hallid labahoosuled

Ad. ♂ öla-hoosuled pikad, ahenevad, lansetjad valged või lõheroosad puhta musta äärega välislalbal. Ad. ♀ kaks välimist kahvatud valkjashallid, välislalbal must serv, kolmas ja neljas mustjad.

Alltiiva kattesuled valged



Ad. ♂
puhkesulestikus



Juv. ♀
puhkesulestikus



Ad. ♀.
Terav piir kaela pruuni ülaosa ja valkja puguala vahel. Peas tutt.



Ad. ♀



Punaruuge, pikk peenike hambuline noka, **ulanoka serval on kuni 15 hammast**

Suur, allapoole kaardus, noka-küünis



Rohukoskel • *Mergus serrator*

Red-breasted merganser, Mittelsäger, tukkakoskelo, средний (длинноносый) крохаль

Tiib ♂ 238 – 259 mm, ♀ 221 – 240 mm (Salminen, 1983).

P 52 – 58 cm, **SU** 69 – 82 cm (Svensson, 2012).

Kaal ♂ 947 – 1350 g, ♀ 700 – 1250 g (Kolbe, 1984).

Sinikael-pardi suurune. Ad. ♂ hundsulestikus musta peaga, peas peenikestest sulgedest tutt. Kaela keskosa valge kaelusega, alaosa ookerjas tumepruunide tähnidega. Eesselg ja õlasulestik must, tagaselg ja sabapealne hallikas, alapool valge, keha küljed peene mustpruuni viirutusega. Pikk, peenike ja hambuline nokk ning jalad kinaverpunased. Ad. ♀ sarnaneb jääkoskla emaslinnuga, **kuid puudub järsk piir pruuni pea ja valkja kaeluse vahel**. Ad. ♂ puhkesulestikus sarnaneb ad. ♀ ja on punapruuni pea ja kaelaga, tumepruuni ülapoole, valge alapoole ning hallika puguala ja külgedega. Hambuline nokk ja jalad on ruuged. Juv. nagu ad. ♀, kuid lühema suletutiga peas ning ruugete jalgadega.

TIIVAPEALNE (juv. ♂)

Küüduse neli välimist sulge mustad, valgete siselabadega, ülejäänud valged, silmatorkavate mustade alustega, mis moodustavad tagumise musta tiivavöödi (ad. ♂). Ad. ♀ mustad alused pole nii laiad, moodustavad ainsa musta tiivavöödi.

Juv. ♂ tiib on väga sarnane ad. ♀ tiivaga.

Kõige välimised suured küünra kattesuled mustad, sisemised valged üliväikeste mustade tippudega (ad. ♀). Ad. ♂ sisemised valged silmatorkavate mustade alustega

TIIVAALUNE (juv. ♂)

Alltiiva kattesuled valged

KOSKLAD

Rohukoskel

Ad. ♀



Ülapool tumepruun
valkjate sule-
ääristega

Ad. ♂



Turi, eesselj ja
õlasulestik must

Ad. ♂



Hundsulestikus
roostepruun rind
mustatähniline, ala-
pool määrdunud
valge



Hundsulestikus
puudub terav piir
punaka pea ja
valkja kaeluse vahel

Ad. ♀



Ad. ♂

Küljed
hallikaspruunid

**Nokk peenike, nokakonks
väike, ülanoka hammaste
arv 16 või rohkem.**

Pea must.



Ad. ♂ hundsulestikus



Puhkesulestikus jalad ruuged



Väikekoskel • *Mergus albellus*

Smew, Zwergsäger, uivelo, луток (малый крохаль)

Tiib ♂ 194 – 211 mm, ♀ 179 – 191 mm (Salminen, 1983).

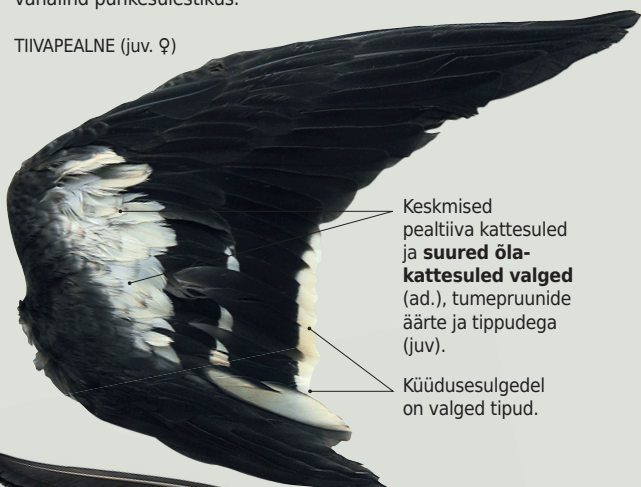
P 38 – 44 cm, **SU** 56 – 69 cm (Svensson, 2012).

Kaal ♂ 450 – 750 g, ♀ 550 – 670 g (Kolbe, 1984).

Sinikael-pardist poole väiksem, suuruselt ja väljanägemiselt sarnane sõtkaga. Ad. ♂ hundsulestikus peaaegu valge, välja arvatud mustad sulepartiid silma ja nokatüviku vahel, turjal ja tiival. Sabapealne ja keha küljed tumehallid. Nokk ja jalad hallikad, ujulestad mustad. Ad. ♀ ja ad. ♂ puhkesulestikus lagipea ja ülakael punapruunid, alakael valge. Ülapool mustpruun, alapool valkjas, puguala ja keha küljed hallikaspruunid.

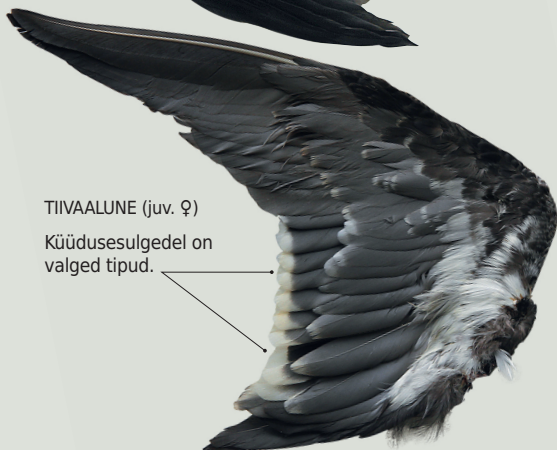
Tiival suur valge laik. Nokk ja jalad pruunikashallid. Juv. nagu vanalind puhkesulestikus.

TIIVAPEALNE (juv. ♀)



TIIVAALUNE (juv. ♀)

Küüdusesulgedel on
valged tipud.



KOSKLAD

Väikekoskel

Lagipea ja
ülakael on
punapruunid

Ülapool tume-
hallist must-
pruunini

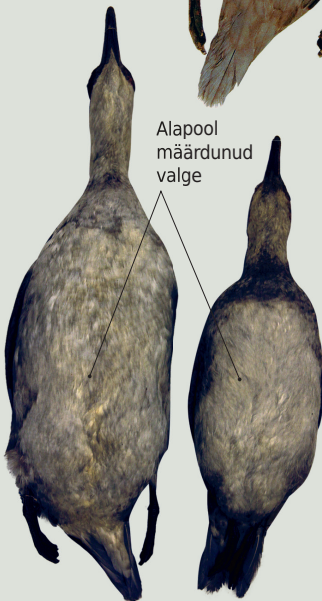
Puhkesulestik
Ad. ♂

Ad. ♀



Alapool
määrdunud
valge

Konksjas hammastega nokk
on pruunikashall. Kurgualune ja
alakael on valged



Ad. ♂
Puhkesulestik

Ad. ♀



Ad. ♂ puhkesulestikus





Lauk ehk vesikana • *Fulica atra*

Common coot, Blässhuhn, nokikana, лысуха

Tiib 195 – 220 mm (Kumari, 1954).

P 36 – 42 cm (Svensson, 2012).

Kaal 650 – 950 g (Kumari, 1954).

Ad. tuhm-musta sulestikuga, nokk ja laubakilp valged.

Tiib must, kujult ümar (lühikesed laba-hoosuled), meenutades kanalise tiiba. Juv. ülapoole sulestik must, alakael ja rind valged, muu alapool tuhkhall. Veepinnalt ei tõuse sarnaselt partidele kohe lendu, **lendutõusule eelneb jooks mööda veepinda.**



MUUD VEELINNUD

Lauk ehk vesikana • Kormoran

Kormoran • *Phalacrocorax carbo*

Great cormorant, Kormoran, merimetso, большой баклан)

Tiib 335 – 370 mm (Kumari, 1954).

P 77 – 94 cm, **SU** 121 – 149 cm (Svensson, 2012).

Kaal 2500 – 3300 g (Kumari, 1954).

Hane suurune. Ad. sulestik must, roheka metalliläikega, kurgu alt kollakas. Jalad mustad. Aasta vanused isendid võivad olla väga valge alapoolega või valgelaigulise rinna ja kõhualusega. Juv. ülapool tumepruun, alapooler erineval määral valget.



Tiib ühevärviline must

Alanoka tüvikut piirav paljas kurgualuse nahk kollane

Jalad mustad

Nokk sirge, konksus tipuga

Juv. ülapool

Juv. alapool

Linnu ja tiiva pikkuse mõõtmine



Kasutatud kirjandus:

Boyd, H., Harrison, J., Allison, A., Duck wings, 1975.
Kolbe, H. Die Entenvögel der Welt, 3., neubearbeitete Auflage, Neumann Verlag Leipzig Radebeul, 1984.
Kumari, E. Eesti NSV linnud, Tallinn, 1954.
Luigujõe, L. Veelindude tiivad. Haned lagled, ujupardid, Eesti Loodusfoto, 2003.
Salminen, A. Suomen sorsalinnut, Helsinki, 1983.
Svensson, L. Linnumääraja, Tallinn, 2012.
Valker, T. Eesti jahilindude määramine, Naturewalk OÜ, 2011, DVD.

Toimetaja: Jaanus Vaiksoo
Kujundaja: Anu Maarand
Väljaandja: © Eesti Jahimeeste Selts
Toetaja: SA Keskkonna-
investeeringute Keskus
Trükikoda: Printall

ISBN 978-9949-9282-5-5

ISBN 9789949928255



9 789949 928255 >